

PRZYJAŹŃ, KTÓRA PODBIJA SERCA MAŁYCH I DUŻYCH



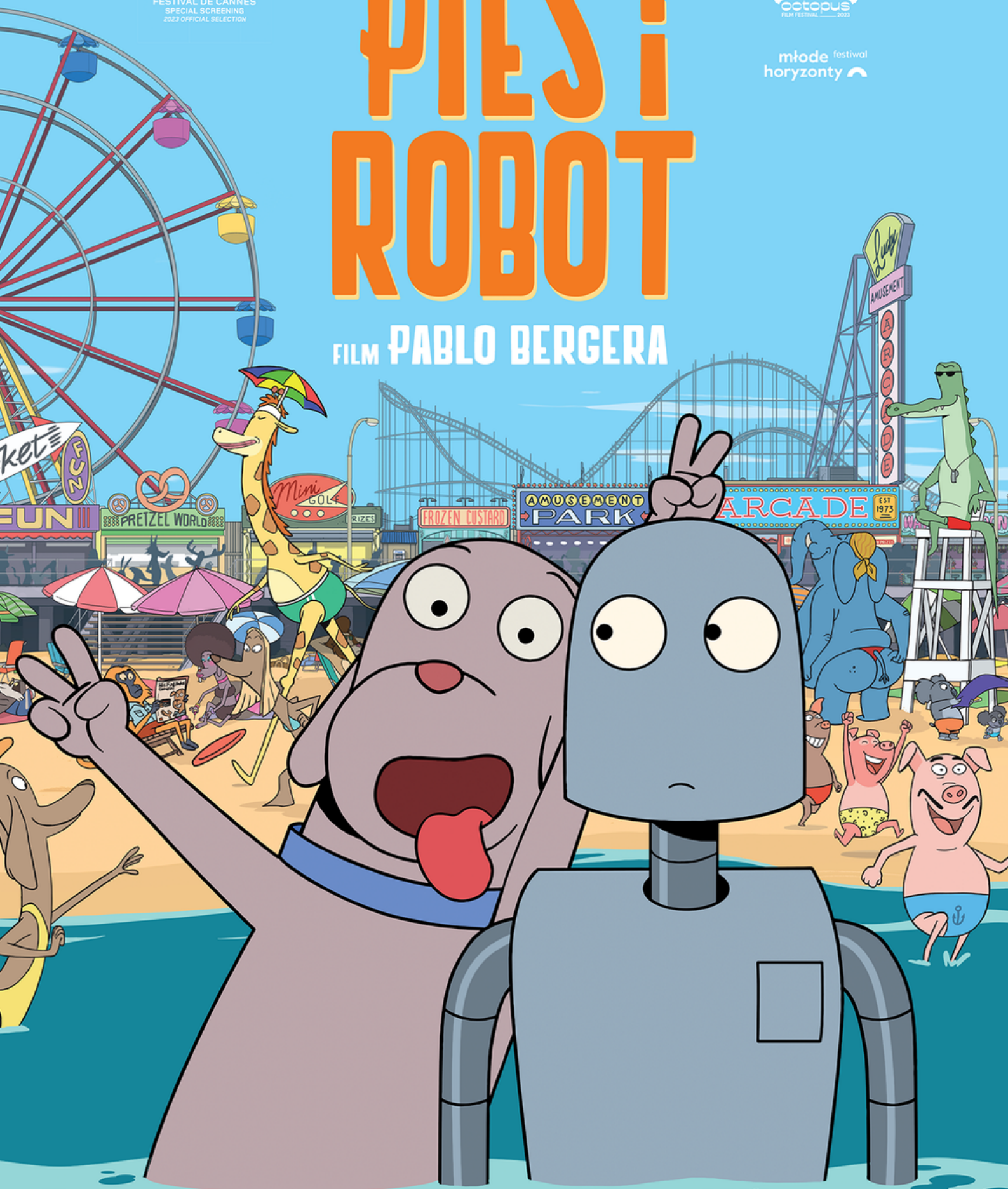
FESTIVAL DE CANNES
SPECIAL SCREENING
2023 OFFICIAL SELECTION



młode festival
horyzonty

PIES i ROBOT

FILM PABLO BERGERA



MATERIAŁY EDUKACYJNE DO FILMU DLA NAUCZYCIELI KLAS 4-8

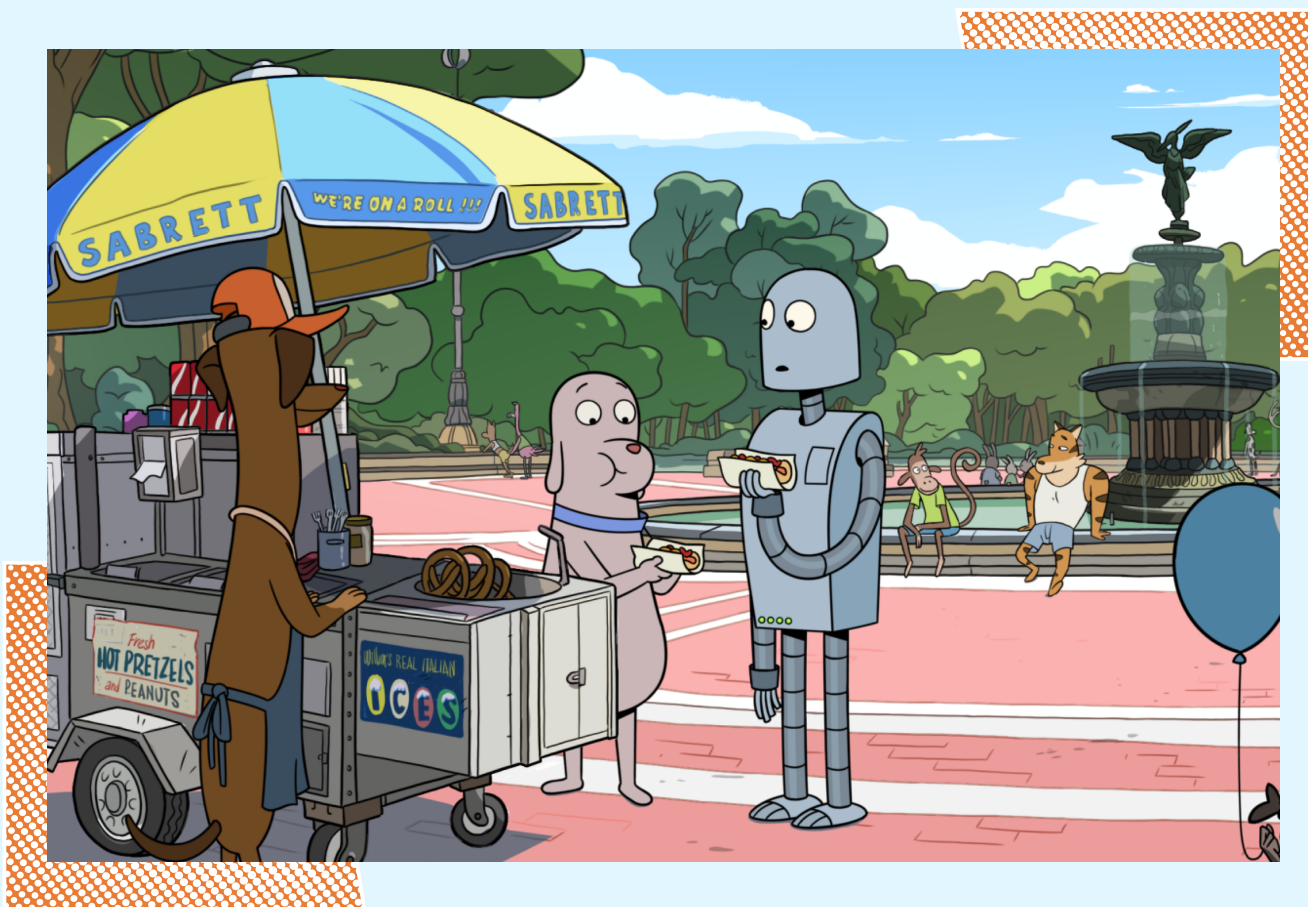
„Pies i robot”. Czym jest prawdziwa przyjaźń?

Film na podstawie powieści graficznej Sary Varon „Pies i robot” to nostalgiczna opowieść o samotności i dojmującej potrzebie przyjaźni. Główny bohater, tytułowy Pies, bardzo potrzebuje bliskości. Świat jest dla niego wrogim miejscem, w którym brakuje uśmiechu. Pewnego dnia Pies widzi w telewizji ofertę zakupu przyjaciela-roboty.

Dlaczego warto wybrać się na film „Pies i robot” z klasą?

Seans filmu będzie świetną okazją do zintegrowania grupy, ale może być również punktem wyjścia do rozmów o problemach współczesnego świata. Forma animacji, narracja pozbawiona dialogów oraz brak narzucającego się dydaktyzmu sprawiają, że jest to dobra rekomendacja dla dzieci i młodzieży powyżej klasy czwartej szkoły podstawowej.

„Pies i robot” to historia o trudach znalezienia przyjaźni, wartości wspomnień, ulotności szczęścia. Animacja skonfrontuje widza z wieloma emocjami – od smutku samotności i utraty po radość odnajdywaną w przebywaniu z innymi.



Ważne tematy poruszane w filmie „Pies i robot”:

- **Znaczenie przyjaźni.** Choć mechaniczny kompan to „przyjaciel na zamówienie” z instrukcją obsługi, to właśnie w relacji z nim Pies odnajduje szczęście. Spędzany wspólnie czas, nurkowanie, wizyta w parku rozrywki, oglądanie filmów, zbliżają bohaterów i dają podwaliny prawdziwej przyjaźni.
- **Umiejętność cieszenia się drobiazgami.** Robot od początku obdarowuje Psa uśmiechem, jest bardzo ciekawy świata i zachwyca się otoczeniem. Jego postawa zachęca do pełnego doświadczania świata i próbowania nowych rzeczy.
- **Radzenie sobie z przeciwnościami losu.** Beztroska przygoda Psa i Robota kończy się, gdy Robot ulega awarii, a bezradny Pies nie jest w stanie pomóc unieruchomionemu przyjacielowi i zostawia go na plaży. Pomimo sytuacji, bohater jest zdeterminowany, aby uratować Robota, stara się do niego dotrzeć, a ostatecznie cierpliwie przemierza dzielnice miasta w jego poszukiwaniu.
- **Kapitalizowanie uczuć.** Film przedstawia rzeczywistość, w której pozbycie się przyjaciela jest równie łatwe jak jego zakup. Seans z pewnością skłoni młodszego widza do refleksji o jego stosunku do przedmiotów, zabawek, które czasem tak szybko się nudzą.
- **Obraz miasta w filmie.** Oprócz tytułowych postaci, ważnym bohaterem animacji jest Nowy Jork. Na ekranie widzimy różnorodność Wielkiego Jabłka. Film portretuje miasto pełne skrajności – oglądamy pełen życia słynny park rozrywki na jego peryferiach oraz zaplecze miasta – czyli śmietnisko.
- **Świat wyobraźni.** Oryginalna wizja Nowego Jorku lat 80. zamieszkanego przez zantropomorfizowane zwierzęta miesza się w filmie z sennymi wizjami Psa i Robota. „Pies i robot” na pewno pobudzi wyobraźnię widzów i będzie dobrym kontekstem dla wielu znanych im filmów i książek.
- **Komunikacja niewerbalna.** Twórcy filmu wybierają narrację pozbawioną dialogów. Pomimo braku słów, opowieść o Psie i Robocie wciąga widza i udowadnia, jak wiele możemy zrozumieć z samej obserwacji postaci.
- **Wrażliwość na cudzą krzywdę.** Obrazowany w filmie świat wielkiej aglomeracji jest pozbawiony ciepła i uprzejmości. Animacja Pablo Bergera to przejmująco aktualne dzieło, które prowokuje do rozmowy o empatii wobec innych, wrażliwości na ich krzywdę i uważności na każdego.
- **Radzenie sobie z kompleksami i odwaga w dążeniu do celu.** Sny bohaterów filmu obrazują ich ukryte lęki (strach przed odrzuceniem, byciem wyśmianym) i marzenia (bycie razem, przyjaźń). Starszego widza animacja skłoni do myślenia o wstydzie, stresie i kompleksach w relacjach z innymi.



Problemy poruszane w filmie i jego walory edukacyjne przekonują, że jest to obowiązkowa pozycja dla widzów w różnym wieku. Każdy znajdzie w animacji coś dla siebie i na pewno nie pozostanie obojętny na los bohaterów! Nieoczywiste zakończenie i piękno przedstawionej relacji sprawia, że zapagniemy takiej pięknej przyjaźni jak pies z... robotem.

Z myślą o nauczycielach, którzy pragną zorganizować wartościowe zajęcia po seansie, przygotowaliśmy scenariusz lekcji nawiązujący do filmu pt. „Jak mieć dobre relacje z innymi? Co to znaczy być dobrym przyjacielem?”. Jego autorka, Marcelina Westphal – psycholożka, psychoterapeutka i pedagożka – proponuje zestaw ćwiczeń, które mają na celu rozwijanie umiejętności empatycznej komunikacji oraz nawiązywania udanych relacji.

Zapraszamy na film „Pies i robot” do kin już od 19 stycznia! Chcesz zobaczyć film wcześniej? Zamów przedpremierowy pokaz w swoim kinie.

O autorce:

Jagoda Roszak - specjalistka ds. edukacji filmowej w Ferment Kolektiv. Jedna z redaktorek serwisu Film w Szkole, gdzie poleca wartościowe edukacyjnie kino. Z wykształcenia literaturoznawczyni, pedagożka i nauczycielka języka polskiego jako obcego.

Jak mieć dobre relacje z innymi? Co to znaczy być dobrym przyjacielem?

AUTORKA: Marcelina Westphal

GRUPA WIEKOWA: szkoła podstawowa, klasy 4-8

PRZEDMIOT: godzina wychowawcza

CZAS REALIZACJI: jedna godzina lekcyjna

ZAGADNIENIA EDUKACYJNE:

- Empatyczna komunikacja w grupie.
- Uważne słuchanie i asertywne rozwiązywanie konfliktów.
- Budowanie zdrowych relacji z innymi.
- Dobry przyjaciel – kim jest i jak o niego dbać?
- Jak być dobrym przyjacielem?

CELE OPERACYJNE:

uczeń/uczennica:

- potrafi nazywać emocje własne i innych;
- potrafi dzielić się uczuciami;
- potrafi wyrażać swoją opinię w asertywny sposób;
- potrafi uargumentować własne zdanie;
- zna cechy i zachowania dobrego przyjaciela;
- zna sposoby zadbania o relację z bliską osobą.

Formy i metody pracy: praca w parach (w formie łańcuszka), debata, rozmowa kierowana, dyskusja w grupie, kula śniegowa: praca indywidualna, w parach, grupach

Materiały pomocnicze:

- tablica i kreda lub markery,
- arkusz A4 z dwoma okręgami dla każdego uczestnika lub pusty arkusz,
- karta pracy dla każdego uczestnika „Dobry Przyjaciel” (**załącznik 1**),
- „Dobry Przyjaciel” wydrukowany na arkuszu A3 lub większym,
- „Dobre Słowa” pomagające dbać o przyjaźń – pocięte na paski (**załącznik 2**).



PRZEBIEG ZAJĘĆ:

1. Łańcuch empatii – komunikowanie uczuć.

Prowadzący/-a proponuje uczniom ćwiczenie rozgrzewkowe wprowadzające w tematykę empatycznej komunikacji. Każdy uczestnik otrzymuje kartkę z dwoma okręgami (lub czysty arkusz papieru, na którym rysuje dwa okręgi). Zadaniem uczniów jest rozpoznanie swojego aktualnego nastroju, nazwanie odczuwanej emocji (wybór jednej dominującej w tym momencie) i zapisanie jej w pierwszym okręgu. Następnie uczniowie obserwują swoje koleżanki i kolegów, wybierają jedną osobę i próbują odgadnąć jej obecny nastrój. Nazwę konkretnej emocji zapisują w drugim okręgu.

Kolejnym krokiem jest komunikowanie własnych uczuć oraz hipotez co do emocji drugiej osoby. Pierwszy uczeń (X) rozpoczyna:

Ja, X, czuję... (nazwa emocji). Myślę, że Y czuje... (nazwa emocji).

Następnie wybrany uczeń (Y) wypowiada swoją kwestię:

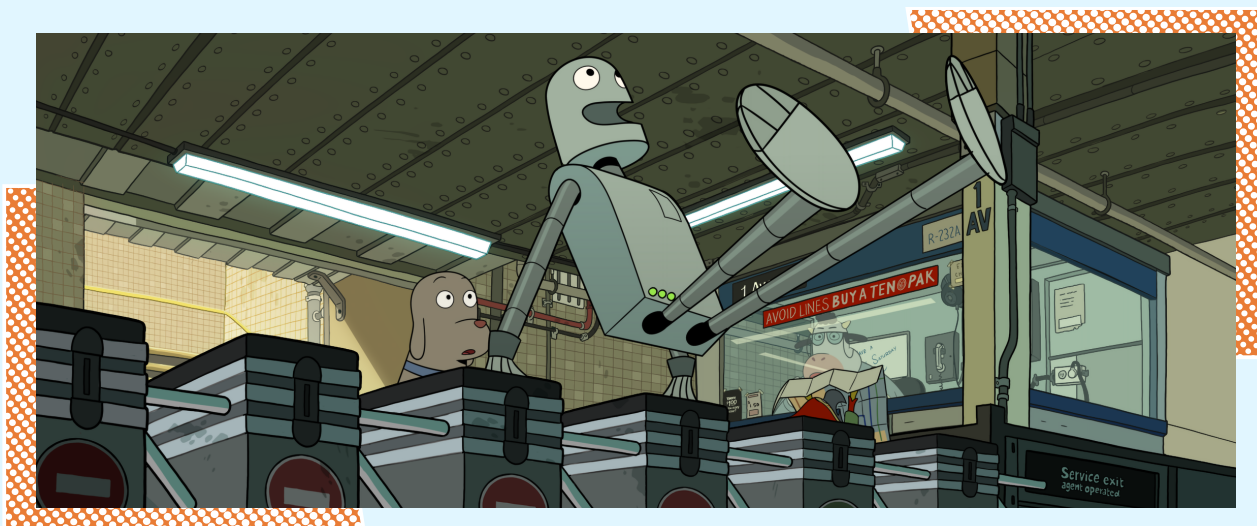
„Ja, Y, czuję... . Myślę, że Z czuje...”

Ćwiczenie kończy się, gdy wypowiedzą się wszystkie osoby w grupie.

Prowadząca/-y podkreśla istotną rolę uważnego słuchania siebie nawzajem, rozpoznawania, nazywania i komunikowania swoich uczuć. Konkluduje, że nie zawsze z łatwością rozpoznamy czyjeś emocje. Czasem nie widać ich na pierwszy rzut oka. Wówczas nie wystarczy zgadywać – warto porozmawiać, zapytać.

Wskazówka: Prowadząca/-a podkreśla, że ważne jest, by uczestnicy podawali nazwy konkretnych emocji (nie: dobrze / źle). Mogą dodatkowo narysować wyraz twarzy / emotikonkę, lecz niezbędne jest zapisanie nazwy emocji. Jeśli grupa ma trudność z nazywaniem emocji, warto przygotować dodatkową kartę z nazwami emocji podstawowych (radość, złość, smutek, strach, zaskoczenie / zdziwienie, wstręt) i innych (zadowolenie, spokój, wstyd, duma, poczucie winy, tęsknota), spośród których uczniowie będą wybierać.

Prowadząca/-y zwraca uwagę na to, by odróżniać emocje od myśli („zdania, które pojawiają się w naszej głowie”), zachowań (np. agresja) oraz stanów czy reakcji organizmu (napięcie, stres, zimno, głód, senność, zmęczenie, znużenie). Prosi o wskazanie emocji.



2. Czy filmowy Pies był wierny... jak pies?

Prowadząca/-y nawiązuje do filmu i rysuje na tablicy schematyczne postacie Psa i Robota. Zaprasza uczniów do wspólnej interpretacji filmu. W tym celu zadaje pytania pomocnicze.

Jakie potrzeby miał Pies? Czego mu brakowało? Co przeszkadzało mu w życiu?

(Przykłady: *Doskwierała mu samotność / Chciał znaleźć przyjaciela / Tęsknił za przyjacielem / Chciał mieć kogoś, z kim mógłby spędzać czas*).

Jakie uczucia to wywoływało u Psa?

(Przykłady: *smutek, tęsknota, samotność, nadzieja*).

Co Pies robił, by znaleźć przyjaciela?

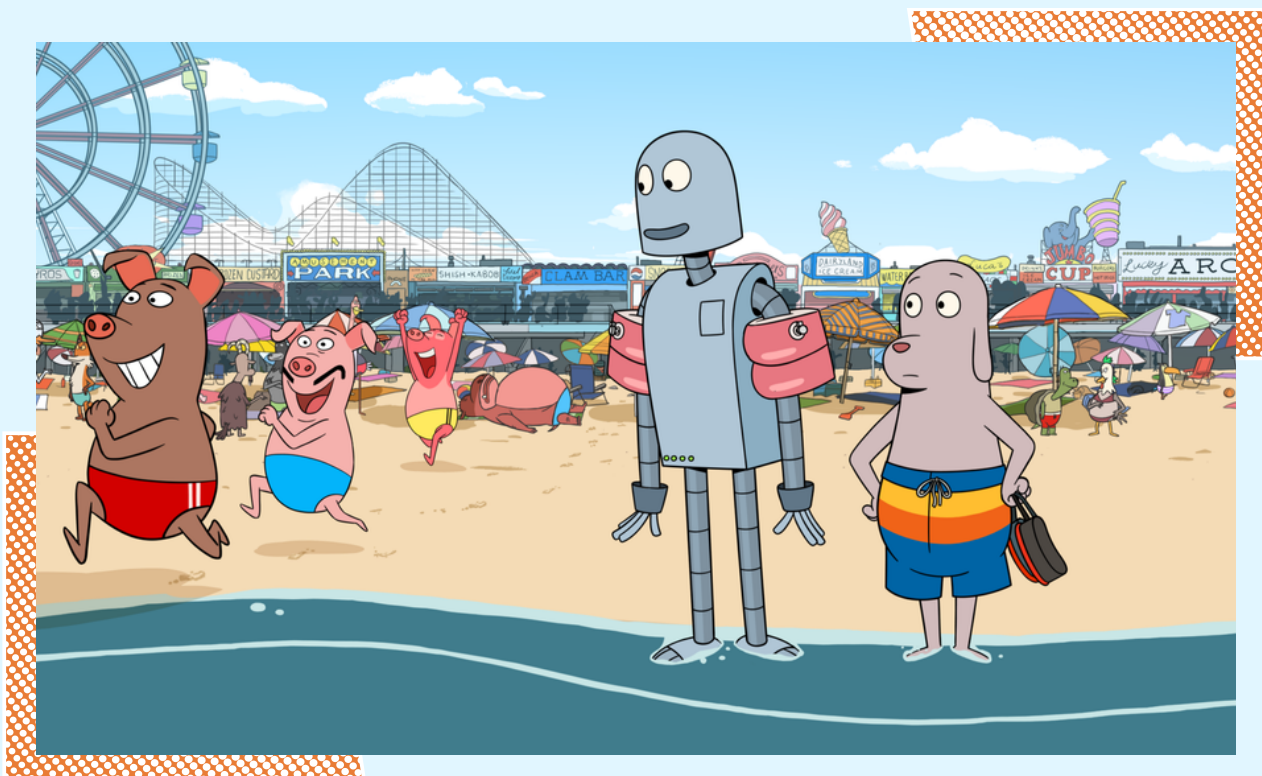
(Przykłady: *Początkowo – zamówienie robota; Później – udzielenie pomocy bałwanowi, wyjście na kręgle z bałwanem i jego znajomymi [lub: nie zrobienie niczego z lęku przed zranieniem, jeśli to był sen lub wyobrażenie], wyjście do parku i puszczenie latawca, wędkowanie z kaczką, dzwonienie do kaczki, wyjazd na narty w celu znalezienia nowych przyjaciół, znalezienie nowego robota*).

Dlaczego Pies nie mógł znaleźć przyjaciela?

(Przykłady: *Początkowo – spędzał czas w domu, oglądając telewizję i grając w gry, nie wychodził; Później – był wyśmiewany na kręglach, dokuczano mu na wyjeździe na narty, miał inne podejście do łowienia ryb niż kaczka, kaczka nie odbierała telefonu, nie oddzwaniała, wyprowadziła się do Europy*).

Czy każdy może zostać naszym przyjacielem? Dlaczego tak / nie?

Prowadzący zachęca uczniów do dyskusji na ten temat.



3. Debata nad Psem

Prowadząca/-y dzieli uczniów na dwie grupy: obrońców oraz oskarżycieli Psa.

Zadaniem obrońców jest pozytywna ocena zachowania Psa oraz podawanie argumentów uzasadniających tę tezę.

Zadaniem oskarżycieli jest podawanie przykładów świadczących o tym, że Pies zachował się niewłaściwie.

Nauczyciel zapisuje przy schemacie Psa znak plusa za każdy argument pozytywny oraz znak minusa za każdy argument świadczący o negatywnej ocenie zachowania Psa.

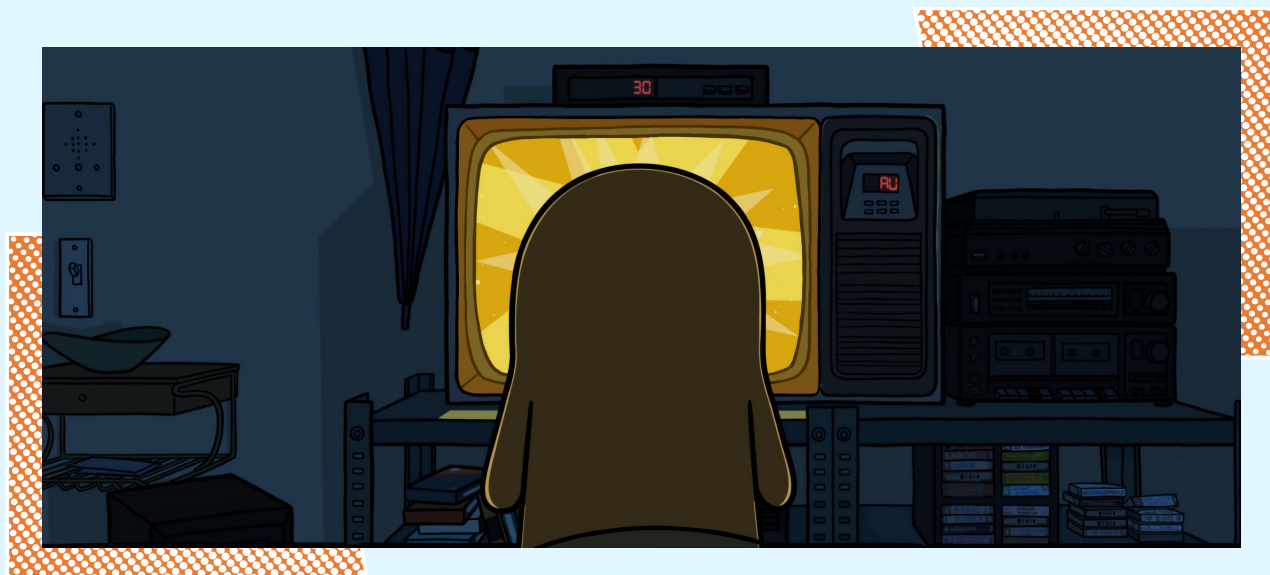
Osoba prowadząca moderuje dyskusję, przypomina o właściwej komunikacji opartej na uważnym słuchaniu drugiej osoby, wyrażaniu swojej opinii z szacunkiem dla obu stron, wyrażaniu braku zgody w asertywny sposób z wykorzystaniem komunikatu Ja (*Mam inne zdanie na ten temat; Nie zgadzam się z Tobą, ponieważ...; Jestem innego zdania, gdyż...*).

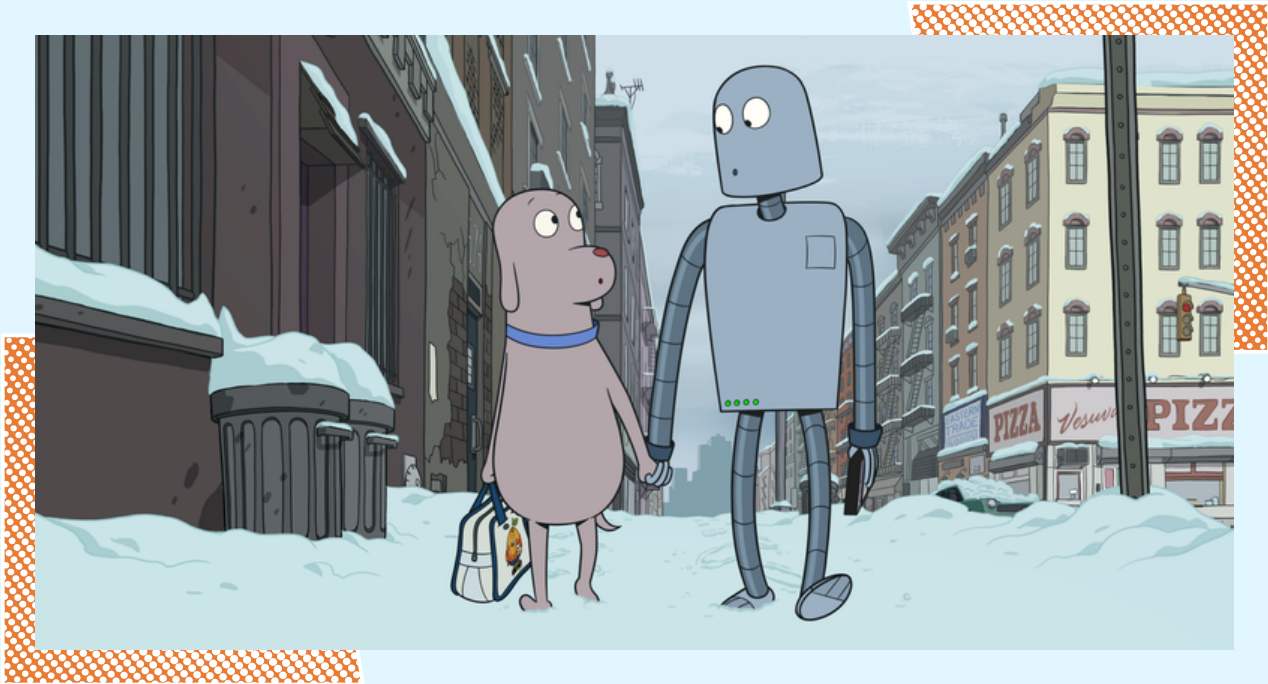
Ważne: W tym ćwiczeniu każdy uczestnik podaje argumenty zgodne z rolą, do jakiej został przydzielony. Nie podaje argumentów uzasadniających jego osobistą opinię. Próbuje wejść w rolę oskarżyciela / obrońcy niezależnie od tego, czy się z nią zgadza.

Przykłady:

(+) Pies zrobił wiele, by pomóc Robotowi (próbował sam go podnieść, próbował zadzwonić po pomoc, zgromadził narzędzia, szukał informacji, jak naprawić Robotą, wrócił do niego, próbował się dostać na plażę różnymi sposobami: legalnie – wnioskując o pozwolenie na wejście na plażę, nielegalnie – przecinając łańcuch, za co trafił do aresztu); zadbał o komfort Robotą (przykrył go kocem); wywiesił kartkę przypominającą, by 1 czerwca wrócić po Robotą, pojechał na plażę, gdy tylko ją otworzyli, przekopał całą plażę, poszukiwał Robotą w różnych miejscach; tęsknił za Robotem, myślał o nim.

(-) Zostawił go samego w nocy na plaży, wrócił do łóżka i czekał do rana, nie wykorzystał wszystkich możliwości udzielenia pomocy Robotowi, szukał nowych przyjaciół w czasie, gdy Robot leżał sam na plaży, zostawił Robotą na plaży na wiele miesięcy.





4. Być jak Robot. Ro-bo-fan-ta-stycz-ny!

Tym razem prowadząca/-y zachęca wszystkich do wyrażania własnego zdania bez podziału na grupy. Podobnie jak w poprzednim ćwiczeniu, zapisuje + i - przy schemacie Robota.

ROBOT

Czy można nazwać Robota przyjacielem idealnym?

(+) Był przyjaźnie nastawiony do wszystkich, uśmiechał się, machał, uczył się od innych, naśladował gesty, pomagał innym, chwycił za rękę, bawił się z przyjacielem, spędzał z przyjacielem miło czas, dzielił się z nim, lubił podobne rzeczy, czerpał radość ze wspólnych aktywności, myślał o przyjacielu, tęsknił, doceniał to, co robił ktoś dla niego (nowe części, oliwienie, barbecue na tarasie).

(-) Był przyjaźnie nastawiony do wszystkich (co może wzbudzać zazdrość przyjaciela i obawę o utratę przyjaźni), naśladował gesty (także wulgarne), czasem łamał zasady (nieświadomie), zdarzało mu się użyć zbyt dużej siły i ścisnąć Psu łapę lub za mocno nim obracać, nie mógł brać udziału w niektórych aktywnościach, np. kąpiel w morzu; zdecydował, że nie pobiegnie za Psem...

Co czuł Robot leżąc na plaży?

(Przykłady: smutek, tęsknotę, zazdrość, strach, lęk o utratę przyjaciela, nadzieję).

Czy chielibyście mieć takiego przyjaciela? Dlaczego tak / nie?

Czego możemy nauczyć się od Robota? Czego nauczył się Pies w relacji z Robotem?

(Przykłady: Chwywania za rękę, dbania o przyjaciela, przykrywania go kocem, dzielenia się, pomagania sobie nawzajem, spędzania wspólnie czasu, świadomości innych potrzeb przyjaciela i umiejętności dbania o nie, w tym przypadku unikanie wody i oliwienie jego części).

5. Jak pies z kotem albo jak Pies z... Robotem.

Celem tego ćwiczenia jest stworzenie zbioru cech i zachowań Dobrego Przyjaciela oraz dobrych słów, za pomocą których możemy dbać o takiego przyjaciela i sami być dobrymi kompanami.

Ćwiczenie składa się z kilku etapów:

I etap: Prowadząca/-y rozdaje każdemu uczniowi kartę pracy „Dobry Przyjaciel” (**załącznik 1**). Zadaniem ucznia jest zastanowienie się i wpisanie wewnątrz robota trzech cech lub zachowań charakteryzujących dobrego przyjaciela, zaś w kropki oliwy jednego zdania — przykładów dobrych słów, które pozwalają dbać o przyjaźń.

II etap: Uczniowie łączą się w pary i dzielą się swoimi pomysłami.

III etap: Pary łączą się w czwórki, w których uczniowie zbierają wszystkie pomysły, zaznaczają, które pomysły się powtarzają, dyskutują, co jest dla nich ważne, a co jest mało istotne i może zostać wykreślone.

IV etap: Czwórki łączą się w ósemki, w których uczniowie wybierają najważniejsze ich zdaniem cechy oraz zachowania Dobrego Przyjaciela. Wybierają lidera, który porównuje pracę swojej grupy z liderami pozostałych grup oraz wpisuje ustalone pomysły na dużym arkuszu Dobrego Przyjaciela.

Plakat „Kim jest Dobry Przyjaciel?” zostaje przywieszony w sali. Warto się do niego odwoływać w pracy wychowawczej z klasą oraz w sytuacjach trudnych przypominając, co uczniowie uznali za ważne dla nich w relacjach z innymi.

6. Jak dbać o Dobrego Przyjaciela? Dolewać oliwy do ognia? Podlewać? A może... oliwić?

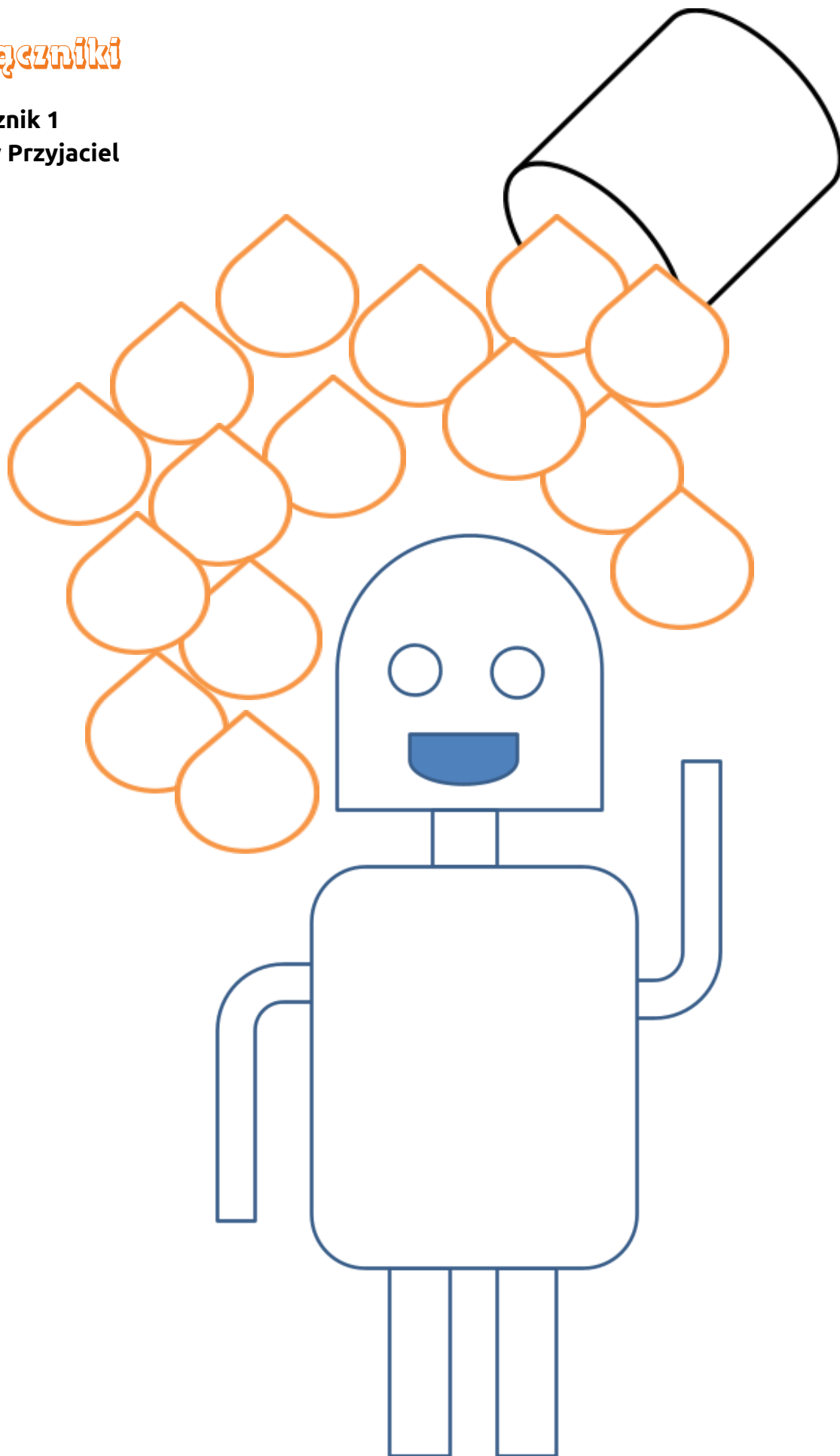
Uczniowie losują po jednej karteczce z puli „Dobrych Słów” (**załącznik 2**) przygotowanych przez osobę prowadzącą. Zastanawiają się, czy dane słowa pojawiły się wśród ich pomysłów. Jeśli nie, przyklejają karteczkę do swojego plakatu. Dobre słowa „oliwią” Dobrego Przyjaciela, a w praktyce pozwalają dbać o ważne relacje.

O autorce:

Marcelina Westphal – psycholog w szkole i przedszkolu, psychoterapeutka w nurcie poznawczo-behawioralnym. Organizatorka podróży i miłośniczka zwykłego dobrego życia.

Załączniki

Załącznik 1 Dobry Przyjaciel



Załącznik 2
Dobre Słowa

LUBIĘ SPĘDZAĆ Z TOBĄ CZAS.
LUBIĘ CIĘ.
ZAGRAMY / POBAWIMY SIĘ RAZEM?
CIESZĘ SIĘ, GDY COŚ CI SIĘ UDA.
SŁUCHAM UWAŻNIE, CO DO MNIE MÓWISZ.
PRZEPRASZAM CIĘ, KIEDY ZROBIĘ CI PRZYKROŚĆ.
TWOJE SŁOWA SĄ DLA MNIE WAŻNE.
JEST OK, JEŚLI MAMY INNE ZDANIE.
ZAPRASZAM CIĘ NA SWOJE URODZINY.
CIESZĘ SIĘ, GDY JESTEŚMY RAZEM.
TĘSKNIŁ_M ZA TOBĄ.
ZAPRASZAM CIĘ DO SWOJEGO DOMU.
POMOGĘ CI.
PODZIELE SIĘ Z TOBĄ.
MÓWIĘ CI PRAWDĘ.



Opracowanie:

Zespół Edukacji Ferment Kolektiv

Redakcja:

Paulina Kulesza

Korekta:

Paulina Kulesza, Jagoda Roszak, Agata Szulc-Woźniak

Opracowanie graficzne:

Ewelina Garstka-Sońko