



Autorka: Agnieszka Powierska

Scenariusz lekcji do filmu *Życie animowane* (reż. Roger Ross Williams, USA 2016)

Temat zajęć: Wyzwania współczesności: równość i empatia.

Grupa wiekowa: szkoły ponadpodstawowe

Czas realizacji: 2 godziny lekcyjne¹

Zagadnienia edukacyjne:

- Zespół Aspergera i autyzm – na czym polegają?
- Empatia wobec odmiennych perspektyw – w kinie i w życiu.
- Obiektywny język filmu dokumentalnego – ideał czy mit?
- Co animacja robi w dokumencie? Nowe sposoby mówienia o rzeczywistości.
- Fenomen Disneya – nie tylko wdzięczność i pochlebstwa.

Cele operacyjne:

uczeń/uczennica:

- rozumie dolegliwości związane z autyzmem i zespołem Aspergera, o osobach żyjących z nimi wypowiada się z szacunkiem;
- dokonuje analizy i interpretacji tekstu kultury pod kątem wykorzystanych w nim zabiegów formalnych (na przykładzie roli fragmentów animowanych w filmie dokumentalnym);
- wypowiada się na temat zalet budowania subiektywnej narracji o świecie w faktualnym tekście kultury;
- wie, czym jest empatia,
- wyjaśnia znaczenie równości i empatii w relacjach międzyludzkich.

Formy i metody pracy: wykład, heureka, burza mózgów, praca w grupach.

Materiały dydaktyczne:

- wydrukowane załączniki.

Przebieg zajęć

Lekcja pierwsza

1. Nauczyciel prosi klasę o wymienienie trzech rodzajów filmowych. W odpowiedzi padną zapewne trzy hasła, które nauczyciel zapisuje na tablicy: film fabularny, film dokumentalny i film animowany. Jeśli uczniowie wymienią tylko dwa pierwsze z nich, nauczyciel może dopytać o trzeci. Czy on również jest odrębnym rodzajem filmowym?

¹ **Wskazówka:** nauczyciel może wybrać zagadnienia do omówienia i zrealizować proponowane zadania w krótszym czasie.

Jeśli klasa nie rozsądzi tego jednoznacznie, trzecie z haseł zostaje napisane na tablicy w inny sposób, na przykład w nawiasie. Nauczyciel może poprosić klasę, aby uporządkowała rodzaje od – zdaniem uczniów – najbardziej swobodnego pod względem twórczym do tego o najmniejszych możliwościach kreatywnych. [5 min]

2. Następnie klasa zostaje podzielona na trzy grupy / sześć grup / dziewięć grup (w zależności od liczebności klasy). Każda z grup pracuje nad skojarzeniami do przydzielonej kategorii: jakie skojarzenia wywołuje każda z kategorii? Jakie są stereotypy na jej temat? Jakie ma grupy docelowe? Który z nich najczęściej oglądamy i dlaczego? Jakie są jego gatunki? Po uzupełnieniu mapy mentalnej, grupy odczytują swoje wyniki. Przykładowe odpowiedzi mogą prezentować się w następujący sposób:

ANIMACJA	FABUŁA	DOKUMENT
<ul style="list-style-type: none"> • najbardziej kreatywna spośród wymienionych kategorii filmowych, • najczęściej kierowana jest do dzieci i młodzieży, • ekranizacje słynnych komiksów; telewizyjne serie i seriale, • filmy rozrywkowe (ew. wyraźnie dydaktyczne), a nie poważne, • łatwo uzyskać "efekty specjalne" przy stosunkowo niewielkim budżecie i nakładzie pracy, • niemimetyczna, nie musi przestrzegać praw fizyki czy biologii (np. człowiek może w niej latać bez wsparcia techniki, spadający w przepaść bohaterowie mogą przeżyć bez szwanku itp.), • postaci mogą przybierać dowolne wyglądy i przechodzić wyraźne przemiany, • często bywa bardzo kolorowa, • bywa brutalna (słynie z tego m.in. anime), ale bywają też bardzo łagodne (np. te dla najmłodszych odbiorców), • popularne rodzaje animacji: komputerowa, poklatkowa, rysunkowa, wycinankowa lalkowa itd., • bywa humorystyczna, • wyrazista w przekazywaniu emocji i akcentowaniu nastrojów i ruchów muzyką, • długi metraż często wykorzystuje konwencję musicalową (np. filmy Disneya). 	<ul style="list-style-type: none"> • twórcy mogą pozwolić sobie na dużą swobodę, choć są ograniczeni możliwościami ekipy filmowej (aktorów, operatorów kamer, kompozytora, charakteryzatorów, specjalistów od efektów specjalnych itp.) • to z tym rodzajem filmowym związany jest główny nurt przemysłu filmowego i kultury filmowej (kino autorskie i słynni reżyserzy, kino gatunkowe, konstelacja gwiazd, Hollywood), • rodzaj szeroko dystrybuowany w kinach i telewizji, dominujący w kinowych repertuarach, • filmy, które zapewne najczęściej oglądamy, • szeroki zakres poruszanych tematów i wykorzystywanych konwencji gatunkowych: komedia, dramat obyczajowy, horror, thriller, melodramat, musical, kryminał itd., • szeroka grupa odbiorcza. 	<ul style="list-style-type: none"> • rodzaj filmowy o największych zobowiązaniach wobec rzeczywistości, • opiera się na rejestracji prawdziwych wydarzeń i osób, • mimetyczny, mówi o autentycznych wydarzeniach i prawdziwych ludziach, • dąży do obiektywizmu w ukazywaniu danego tematu, • często dotyczy tematów związanych z historią, przeszłością, • cechuje się dużą powagą, • mało rozrywkowy, • przekazuje wiele ważnych informacji na temat, którego dotyczy, • korzysta z rozmaitych konwencji, które przekonują widza, że ma do czynienia z prawdą: obserwacja na żywo (i za pomocą ruchliwej kamery z ręki), wypowiedzi ekspertów, zeznania świadków, inscenizacje, wykresy, mapy i napisy z datami, nazwiskami, miejscami, pokazywanie dokumentów, listów, zdjęć itp.². • wąska dystrybucja kinowa i mniejsza grupa odbiorców.

[15 min]

² **Wskazówka:** przy omawianiu konwencji wykorzystywanych w filmie dokumentalnym, warto zauważyć, że konwencji tych można użyć też z przekorą. Tzw. Mock-dokument czy mockument naśladuje film dokumentalny często po to, by nabrać widza, sparodiować powagę dokumentu i skrytykować wybrane zjawisko w kulturze. Przykładem mogą być filmy o fikcyjnych zespołach rockowych *The Rutles*, *This Is Spinal Tap* czy *Dark Side of The Moon* przekonujący, że pierwsze lądowanie na Księżycu było w rzeczywistości sfilmowane przez Stanleya Kubricka w studiu filmowym.

3. Nauczyciel zadaje pytanie o to, do jakiego rodzaju przynależy *Życie animowane*. Czy potwierdza pozory i skojarzenia uczniów z filmem dokumentalnym? A może wykorzystuje konwencje właściwe innym rodzajom filmowym? Jeśli tak, to jakie? Czym zaskoczył uczniów ten film? Przykładowe odpowiedzi uczniów:

Życie animowane:

- choć animacja i film dokumentalny wydają się swoimi przeciwieństwami (wolna kreacja kontra „prawda” dokumentu i wrażenie bezpośredniego kontaktu z rzeczywistością) wykorzystuje animację, zarówno barwną, jak i czarno-białą, sugerującą dziecięcą perspektywę i pokazującą również nieprawdopodobne, fikcyjne wydarzenia (fragmenty opowieści o trzyletnim Owenie – obrońcy disneyowskich bohaterów drugoplanowych),
- wywołuje duże emocje: jest wzruszający, momentami zabawny; nie cechuje go nadmierna powaga czy monotonia,
- muzyka podkreśla emocje, które są ważną częścią odbioru tego filmu,
- pokazuje prawdziwych ludzi i prawdziwe wydarzenia,
- ze względu na wykorzystanie animacji wyraźnie przekracza mimetyzm,
- nie dąży do uzyskania obiektywizmu i dystansu – liczy się prywatna perspektywa, intymna relacja widza z bohaterami,
- to poruszająca historia, która opowiedziana jest w tak żywiłowy i urozmaicony sposób, że stanowi dla widza jednocześnie rozrywkę, a nie tylko źródło poznania,
- korzysta również z klasycznych dla dokumentu konwencji: obserwacją, „gadających głów” – opowieści rodziny i wypowiedzi lekarzy czy terapeutów, napisy z nazwiskami pojawiających się na ekranie postaci,
- prezentuje archiwalia – przede wszystkim fotografie z dzieciństwa Owena i stare nagrania video,
- film, wbrew pozorom związanym z filmem dokumentalnym, jest skierowany do szerokiej grupy odbiorców i dystrybuowany w kinach.

[5 min]

4. Nauczyciel przypomina, że w filmie pojawiały się animacje utrzymane w trzech różnych poetykach. Pyta, czy klasa jest w stanie je wymienić. Uczniowie mogą wskazać:
- rysunki czarno-białe (1),
 - barwna animacja o Owenie w fikcyjnej krainie (2),
 - fragmenty animacji Disneya (3).

Nawet, jeśli klasie nie uda się wymienić tych trzech konwencji, nauczyciel rozdaje grupom (zgodnie z wcześniejszym podziałem klasy) po jednym rysunku z załącznika nr 1. Uczniowie w grupach zastanawiają się, co ukazywały w filmie zaanimowane w takim stylu fragmenty i co wносиły do filmu.

Przykładowe odpowiedzi:

- (1) – opowiadają historię autyzmu Owena i braku kontaktu chłopca ze światem, przynębiające, puste biało-czarne obrazy ukazują samotność bohatera i przykre doświadczenia związane z alienacją,
- (2) – opowiadają historię „uwolnienia” Owena z ograniczeń w kontakcie, obrazują swoistą autoterapię poprzez twórczość – są adaptacją opowiadania Owena, ukazują sposób myślenia małego Owena i jego wewnętrzny świat wyobraźni, który pomógł mu ponownie nawiązać kontakt z bliskimi,

- (3) – kompilacje fragmentów filmów Disneya komentują uczucia głównego bohatera (radość, smutek) oraz życiowe sytuacje, w jakich się znajduje (np. przeprowadzka od rodziców celebrowana melancholijnym fragmentem *Bambiego*); pokazują, co mieści się w schematach percepcyjnych Owena (*happy end* i miłosny pocałunek – tak; utrzymywanie długiej relacji i rozstanie z ukochaną – nie), ale ich przywołanie – jako oglądanych przez bohatera – jest pretekstem do obserwacji chłopaka.

[10 min]

5. Po wysłuchaniu odpowiedzi grup, nauczyciel pyta uczniów, co umożliwiła animacja w filmie dokumentalnym (czy coś łączy wnioski wysunięte przez każdą z grup). Czym była animacja dla Owena? Uczniowie mają chwilę na indywidualne uzupełnienie kart pracy (załącznik nr 2). Następnie klasa odczytuje wyniki.

Przykładowe odpowiedzi:

Animacja dla Owena	Animacja w filmie dokumentalnym
<ul style="list-style-type: none"> • Sposób postrzegania, rozumienia i przetwarzania świata. • Sposób na wyrażanie własnych emocji (poprzez cytowanie fragmentów wypowiedzi animowanych bohaterów czy przywoływanie konkretnych scen i porównywanie swojej sytuacji do sytuacji filmowych bohaterów). • Źródło własnej (autoterapeutycznej) twórczości. • Sposób na nawiązywanie kontaktów z rówieśnikami w podobnej sytuacji (założenie klubu Disneya). • Wielka pasja, która daje radość życia (wspólne oglądanie filmów z przyjaciółmi i dziewczyną; Owen kolekcjonuje również gadżety związane z filmami, co widać po jego pokoju). 	<ul style="list-style-type: none"> • Animacja ukazuje to, czego nie widać – stany wewnętrzne bohaterów: uczucia, myśli, wyobrażenia, sny, a dzięki temu pozwala widzowi wyobrazić sobie, co czuł bohater. • Animacja urozmaica, uatrakcyjnia film dokumentalny (bez niej widzielibyśmy głównie „gadające głowy”). • Animacja zastępuje brakujący materiał archiwalny, stanowiąc idealne zastąpienie inscenizacji.

[10 min]

Lekcja druga

1. Klasa zastanawia się nad tym, dlaczego Owen potrzebował nowej drogi, by kontaktować się z otoczeniem. Na czym polega autyzm i jakie różnice w sposobie komunikacji, nawiązywania relacji, wyrażania emocji, uczenia się, zachowania się z nim wiążą? Uczniowie odpowiadają na podstawie wiadomości zdobytych w trakcie oglądania filmu lub na podstawie własnych doświadczeń.

Wskazówka: jeśli klasa ma trudności z odpowiedzią, można powrócić do tego pytania w późniejszej części zajęć.

Właściwe odpowiedzi:

- trudności z koncentracją uwagi,
- wycofanie się z kontaktów społecznych i trudności z nawiązywaniem relacji,
- poczucie niepokoju, złości lub zniecierpliwienia w nowych sytuacjach,
- trudności w odczytaniu mimiki rozmówcy (stąd upodobanie u Owena żywo reagujących animowanych postaci),
- deficyty w komunikacji werbalnej,
- podwyższony próg wrażliwości na niektóre bodźce, obniżony na inne,
- trudność ze skupieniem się na jednej czynności,
- impulsywne, czasem (auto)agresywne zachowania,
- skłonność do rytuałów i powtarzania tych samych ruchów czy wypowiedzi,
- uboga mimika,
- czasem: wzmożona aktywność,
- czasem: niepełnosprawność intelektualna,
- często: niezewnętrzniane bogate życie wewnętrzne.

[5 min.]

Aby doświadczyć, co może czuć osoba żyjąca z autyzmem, klasa bierze udział w eksperymencie, mającym na celu próbę odtworzenia reakcji na bodźcie osoby żyjącej z autyzmem (warto jednak zwrócić uwagę na to, że każda osoba żyjąca z autyzmem jest indywidualnością i odbiera świat we właściwy sobie sposób; nie wszystkie wymienione wcześniej cechy występują u każdej osoby). Każdy z uczniów losuje rolę do odegrania (załącznik nr 3), klasa staje w luźnym kręgu, a do środka wchodzi osoby z karteczkami z rolami nr 1-4 (to one odgrywają kluczową rolę w eksperymencie). Po przeprowadzeniu kilkuminutowego eksperymentu, klasa rozmawia na temat wrażeń. Skupia się przede wszystkim na doświadczeniach osób odgrywających role 1-4, ale pozostałe osoby również dzielą się swoimi emocjami, mówiąc, jak czuły się w tej sytuacji. Co było trudne? Co sprawiało dyskomfort? Co zrobić, aby zminimalizować trudność życia w takim środowisku? Jak funkcjonować w takich warunkach?

[10 min]

2. Nauczyciel wyjaśnia, że do spektrum autyzmu należy również zaburzenie nazywane zespołem Aspergera. Jego objawy mogą być podobne do trudności wynikających z autyzmu, choć znacznie mniej nasilone. Osoby żyjące z zespołem Aspergera mają dużo lepiej rozwinięte zdolności poznawcze i duży potencjał intelektualny. Nie doświadczają opóźnień w rozwoju mowy, ale również mają tendencję do wycofywania się z kontaktów społecznych. Nauczyciel zapowiada, że pokaże teraz animację na temat tego właśnie zaburzenia. Mówi, że pochodzi ona z serii animacji dokumentalnych opartych na autentycznych wyznaniach na temat różnych dolegliwości mentalnych *Animated Minds*, która powstała, by uzmysłwić widzom, jak odczuwają osoby o odmiennej perspektywie. Animacje wykorzystywano następnie m.in. w edukacji medyków. (Więcej informacji na stronie internetowej: <https://www.animatedminds.com/>). Nauczyciel rozdaje uczniom tekst narracji i pytania do filmu (załącznik nr 4), a następnie włącza film dostępny pod adresem: <https://www.animatedminds.com/original-animated-minds>

[15 min]

3. Po obejrzeniu filmu klasa przeprowadza dyskusję: jak dolegliwości zostały przedstawione w animacji? Czy technika przysłużyła się do oddania wrażeń narratora?

Przykładowe odpowiedzi:

- bohater-narrator zwierza się na temat szkolnych prześladowań,
- trudne do odczytania wzory matematyczne – sugerują trudne próby zrozumienia świata, zracjonalizowania go, uporządkowania; dosłownie ilustrują metafory, za pomocą których bohater opisuje swoją sytuację,
- wrogie krajobrazy – świadczą o poczuciu alienacji wobec otoczenia,
- zaciemnione postaci rówieśników – wrogość, obcość, nietransparencja innych osób i ich zachowań,
- animacja pozwala zobaczyć i odczuć to, co jest nam niedostępne,
- animacja zachęca do współczucia bohaterowi i uczy empatii wobec osób o odmiennej perspektywie.

[5 min]

4. Nauczyciel pyta, czy film w całości animowany można nazwać dokumentem? (Tak, ponieważ mówi o prawdziwym bohaterze i opiera się na autentycznym wyznaniu o wartości dokumentalnej, zilustrowanym animacją / Nie, ponieważ od dokumentu oczekujemy bliższej relacji z rzeczywistością – np. nagrań kamerą). Następnie przypomina, że jednym ze skojarzeń na temat dokumentu jest postulat obiektywizmu. Dlaczego zasada ta nie sprawdza się przy dokumentach, takich jak *Życie animowane* czy *An Alien in the Playground*? (Filmy te ukazują specyficzną perspektywę, portretując jednostkowego bohatera i jego sposób postrzegania świata). Czy obiektywizm jest w ogóle możliwy do osiągnięcia? Zadaniem uczniów jest sformułować jak najwięcej zarzutów wobec postulatu obiektywizmu i poprzeć je przykładami (ewentualnie nauczyciel może użyć przykładów, aby naprowadzić uczniów na odpowiedzi).

Przykładowe odpowiedzi:

Obiektywizm jest niemożliwy do osiągnięcia, ponieważ:

- Dokumentalistyka jest dziedziną twórczości, posługującą się retoryką i poetyką, których wybór jest zawsze subiektywny. Filmy dokumentalne są dziełami twórców filmowych, z których każdy ma inne przekonania i upodobania, jest – jak każdy człowiek – niepowtarzalnym indywiduum (np. dwaj dokumentaliści nie mogą stworzyć identycznych dzieł, nawet na ten sam temat; filmując tę samą scenę np. płaczu można użyć zbliżenia, by wzmocnić emocje lub odległego planu, by uszanować prywatność bohatera).
- Dokumentaliści przynależą do określonych kultur i dorastali w konkretnych przekonaniach – to, co uznają za obiektywne, naturalne, uniwersalne nie musi takim być; nie jesteśmy w stanie wyzbyć się swoich przekonań, tworząc (np. Polak, kręcąc film o odległym miejscu, zwróci uwagę na inne – dla niego zaskakujące – elementy tego miejsca niż pochodzący stamtąd dokumentalista, dla którego normalne będzie to, co dla Polaka jest egzotyczne).
- Każdy bohater i każdy przypadek jest indywidualny, niemożliwe jest zebranie wszystkich punktów widzenia na daną sprawę i wypowiedzenie się w imieniu wszystkich (np. każdy świadek wydarzenia zapamiętuje je nieco inaczej; ponadto pamięć ludzka jest zawodna).
- Bohaterowie się obserwowani przez kamerę albo wypowiadający się przed nią nie zachowują się zazwyczaj zupełnie swobodnie i naturalnie (np. sytuacja wywiadu jest nienaturalna, a operator kamery to zazwyczaj obcy człowiek).
- Dokumentalista nie może przypisać sobie stuprocentowej prawdy – narracja pretendująca do obiektywnej zawsze będzie wyrazem przekonań konkretnej osoby

(np. co innego powie ateista, a co innego człowiek, który nie ma najmniejszych wątpliwości co do swoich przekonań religijnych).

[10 min]

5. Na koniec lekcji nauczyciel rozdaje uczniom fragmenty książki Ryszarda Kapuścińskiego *Ten Inny* (załącznik nr 5). Zadaniem uczniów jest odpowiedzieć na pytanie, dlaczego dostrzeganie innych osób i odmienności ich perspektyw jest ważne? Dlaczego istotne jest zdawanie sobie sprawę, że to, co ja uznaję za naturalne i oczywiste, wcale nie musi być takim dla kogoś innego? Jakich „nowych Innych” może mieć na myśli Kapuściński? Czy wyrażenie to może dotyczyć tylko odmienności etnicznych?

[5 min]

Źródła:

Animated Minds, <https://www.animatedminds.com/>

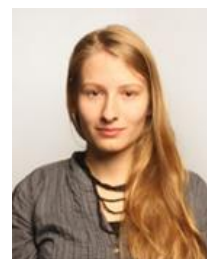
Fundacja JiM, <https://jim.org/>

Kapuściński Ryszard, *Ten Inny*, Kraków 2006.

Wojciechowska Aneta, *Charakterystyka języka i komunikacji osób z autyzmem i zespołem Aspergera*, [w:] *O utrudnieniach w porozumiewaniu się. Perspektywa języka i komunikacji*, pod red. Moniki Obrębskiej, Poznań 2011.

O autorce:

Agnieszka Powierska – absolwentka filmoznawstwa i historii sztuki, doktorantka na Wydziale Filologii Polskiej i Klasycznej Uniwersytetu im. Adama Mickiewicza w Poznaniu. Zawodowo zajmuje się edukacją filmową i muzealną; związana z Pracownią Ferment Kolektiv i Muzeum Narodowym w Poznaniu. Ma kilkuletnie doświadczenie w pracy instruktora harcerskiego.



Załączniki

Załącznik nr 1. Kadry z filmu *Życie animowane* (reż. Roger Ross Williams, USA 2016)

(1)



(2)



(3)



Załącznik nr 2

Animacja – czym jest? Co daje? Jakie role pełni?

Animacja dla Owena	Animacja w filmie dokumentalnym

Wskazówka: poszczególne role mogą być przydzielone większej liczbie osób.

Lp.	Zadanie/ rola
1.	Twoim zadaniem jest rozwiązanie zadania matematycznego. $6747 \times 12 + 240 \div 8 \div 2 - 13 + \sqrt{121-85}=?$
2.	Twoim zadaniem jest wypisanie jak największej liczby wyrazów zaczynających się na literę „e”.
3.	Twoim zadaniem jest nawiązać znajomość bez użycia słów.
4.	Twoim zadaniem jest przekazać komuś, że chcesz zjeść naleśniki ze szpinakiem bez użycia słów.
5.	Twoim zadaniem jest przybranie jak najbardziej obojętnego wyrazu twarzy.
6.	Twoim zadaniem jest przybranie jak najbardziej dziwnego wyrazu twarzy.
7.	Twoim zadaniem jest głośne udawanie dźwięków przejeżdżających samochodów.
8.	Twoim zadaniem jest przywołanie do siebie jednej z osób ze środka kółka. Możesz używać tylko szeptu.
9.	Twoim zadaniem jest bardzo głośne tupanie.
10.	Twoim zadaniem jest stanie tyłem do środka kręgu.
11.	Twoim zadaniem jest bardzo głośne udawanie stukotu deszczu o szybę.
12.	Twoim zadaniem jest udawanie dźwięku głośno trzaskających drzwi.
13.	Twoim zadaniem jest przybranie groźnego wyrazu twarzy.
14.	Twoim zadaniem jest ustawienie się w kręgu naprzeciw osoby z rolą nr 15 i głośne rozmawianie z nią.
15.	Twoim zadaniem jest ustawienie się w kręgu naprzeciw osoby z rolą nr 14 i głośne rozmawianie z nią.
16.	Twoim zadaniem jest ustawienie się w kręgu naprzeciw osoby z rolą nr 17 i głośne rozmawianie z nią.
17.	Twoim zadaniem jest ustawienie się w kręgu naprzeciw osoby z rolą nr 16 i głośne rozmawianie z nią.

Załącznik nr 4. Źródło: animatedminds.com. Tłumaczenie na potrzeby scenariusza.

Narracja bohatera:

„Myślę, że to właśnie wtedy, kiedy zacząłem podstawówkę, po raz pierwszy zauważyłem, że naprawdę różnię się od wszystkich. Zorientowałem się, że ludzie bawią się i grają w jakieś gry, a ja po prostu nie rozumiem, dlaczego mają ochotę czy czują pragnienie, żeby to robić. Dlatego łączyłem dookoła placów zabaw, po tych małych liniach, w moim płaszczu, tylko dlatego, że to było dla mnie bardziej interesujące niż obserwowanie czy granie w tego berka czy cokolwiek innego...

Sądzę, że czułem się bardzo dziwnie, patrząc na zabawy tych wszystkich osób, bo ich mowa ciała i mimika były dla mnie niezrozumiałe, nie miały dla mnie żadnego sensu. Spędzałem czas obserwując ich i próbując to rozszyfrować. Ale było to dla mnie zagmatwane jak hieroglify.

Dokuczanie trwało bezustannie i ciągle stawało się gorsze. W szóstej klasie, kończąc podstawówkę, myślałem, że jak pójdę do kolejnej szkoły – po nowym starcie i z nowymi ludźmi – może będzie lepiej, może wszystko, co złe, się skończy i już będzie dobrze.

Ale potem szybko zdałem sobie sprawę, że sprawy wcale się nie poukładają. Już pierwszego dnia w szkole zaczęło się wyśmiewanie. Byłem widziany przez innych jedynie jako bardzo dziwny chłopak, który odstaje od reszty. Musiałem na pamięć nauczyć się szkolnych zasad. Na przykład, mieliśmy jednokierunkowy korytarz i nawet, jak moja klasa była tylko dwa metry od wyjścia z niego, nie mogłem po prostu do niej podejść; szedłem zupełnie naokoło, co zajmowało niecałe dwie minuty, bo wbiłem sobie do głowy, że po prostu nie mogę złamać tej zasady.

Kiedy kogoś poznawałem, musiałem zbudować coś, co lubię nazywać „równaniem na osobowość”. Używałem tego równania, by zbudować maskę, poprzez którą mówiłem, aby stworzyć dobrą interakcję z tą osobą. Problem sprawiało mi wyczucie, kiedy ktoś skończył mówić i oczekuje, że teraz to ja będę mówić. Zostawiałem naprawdę długą przerwę, aby upewnić się, że rozmówcy naprawdę chcieli, żebym mówił, co zwykle trwało aż do momentu, w którym zaczynali na mnie dziwnie patrzeć. I dopiero wtedy zaczynałem mówić.

Zdarzało mi się słyszeć dosłownie każde skrobnięcie długopisu albo ołówka o różnych długościach, różnych prędkościach, różnych naciskach. Słyszałem samochody i autobusy na zewnątrz, zauważałem przelatujące samoloty, przejeżdżające pociągi, słyszałem, o czym rozmawiają ludzie na ulicach, zastanawiając się, skąd są i co mogą o nich wywnioskować z ich rozmów. I wszystko to szło bezpośrednio do mojej głowy.

Szkoła stała się w pewnym sensie prawdziwą fobią. Po prostu nie mogłem sobie poradzić z jej oddziaływaniem emocjonalnym. To znaczy, co noc miałem koszmary o szkole i o byciu wyśmiewanym. Smutne było to, że w koszmarach, działo się dokładnie to samo, co w moim prawdziwym życiu, więc nawet nie miałem od tego ucieczki w moich snach”.

Pytania:

1. Czego dotyczy wypowiedź narratora-bohatera?
2. Jaką funkcję w animacji pełnią napisy i wzory matematyczne? Co oznaczają?
3. Dlaczego krajobrazy ulegają antropomorfizacji?
4. Jak przedstawieni są rówieśnicy bohatera i co to oznacza?
5. Dlaczego twórcy zdecydowali się na wykorzystanie animacji?
6. Jaki pożyteczny efekt może mieć animacja dla widza oraz bohatera?
7. Jak powinniśmy zachować się w sytuacji kontaktu z bohaterem?

Załącznik nr 5. Ryszard Kapuściński, *Ten Inny*, Kraków 2006.

- „Zatrzymaj się – zda się mówić do spieszącego w rozpędzonym tłumie człowieka. Zatrzymaj się. Oto obok ciebie jest inny człowiek. Spotkaj się z nim. Spotkanie takie jest największym przeżyciem. Najważniejszym doświadczeniem. Poprzez tę twarz przekazuje ci siebie, więcej – przybliża cię do Boga. (...) Filozofia Levinasa wyodrębnia jednostkę, indywidualizuje ją, wskazuje, że oprócz mnie jest jeszcze ktoś Inny, z którym – jeśli nie zdobędę się na wysiłek uwagi i nie okażę pragnienia spotkania – będziemy mijać się obojętni, zimni, nieczuli, bez wyrazu i duszy. (...) Akceptujemy Innego, choć jest różny, i że właśnie różność, inność jest bogactwem i wartością, jest dobrem. (...)”
- „Świadomość tego, że rozmawiając z Innym, obcuje z kimś, kto w tym samym momencie widzi świat odmiennie niż ja i inaczej go rozumie, jest ważna w tworzeniu atmosfery pozytywnego dialogu”.
- „Problemem w kontaktach My – Oni, Drudzy, Inni jest to, że wszystkie cywilizacje mają skłonność do narcyzmu, a im silniejsza cywilizacja, tym owa skłonność będzie wyraźniej występować. Tendencja ta popycha cywilizacje do konfliktu z innymi, wyzwala w nich arogancję i żądzę dominacji. Jest z tym zawsze związana pogarda wobec Innych. (...)”
- „Trzy możliwości stały zawsze przed człowiekiem, ilekroć spotkał się z Innym: mógł wybrać wojnę, mógł odgrodzić się murem, mógł nawiązać dialog.(...) W mitach wielu plemion i ludów zawarte jest przekonanie, że ludźmi jesteśmy tylko my – członkowie naszego klanu, naszej społeczności, a Inni, wszyscy Inni, są podludźmi albo w ogóle ludźmi nie są. (...)”
- „Będziemy ciągle spotykać nowego Innego(...), winniśmy szukać z nim dialogu i porozumienia”.