

MEDUSA FILM
PRZEDSTAWIA

NIEZWYKŁA PRZYJAŹŃ, KTÓRA ZDOBYWA SZCZYT!

W POLSKIEJ WERSJI JĘZYKOWEJ:

MAJA
OSTASZEWSKA

PAWEŁ
SZYMAŃSKI

OTAR
SARALIDZE

PIOTR
TOŁOCZKO



PIMI z KRAINY TYGRYSÓW

REŻYSERIA
BRANDO QUILICI

SCENARIUSZE LEKCJI DO FILMU
PRZYRODA | GEOGRAFIA | GODZINA WYCHOWAWCZA



„PIMI Z KRAINY TYGRYSÓW”. PODRÓŻ PO MAGICZNYCH ZAKĄTKACH AZJI.

*Ten film jest pod każdym względem bardzo interesujący
i warto go zobaczyć całą rodziną. Piękna, wzruszająca historia
z mądrym, wrażliwym przekazem –*

to słowa Mai Ostaszewskiej, która podkłada głos pod jedną z postaci kobiecych w filmie. I właśnie tego mogą się Państwo spodziewać po seansie „Pimi z Krainy Tygrysów”. Wyjście do kina nie tylko może przynieść wiele interesujących refleksji i inspiracji, ale również w realny sposób pomoże zwierzętom. Każdy zakupiony bilet wspiera działalność „Azylu dla Nieumarłych” w Poznaniu – miejsca, w którym tygrysy i inne egzotyczne stworzenia znajdują bezpieczne schronienie.



DLA NAJMŁODSZYCH I ICH OPIEKUNÓW

Tytułowa Pimi to mała tygryszka, ale w filmie zobaczymy też inne dzikie zwierzęta. Film będzie dla Państwa uczniów zarówno okazją do wspaniałej wyprawy na koniec świata, jak i szansą na poszerzenie horyzontów. Młodzi odbiorcy poznają nie tylko piękno tych dzikich stworzeń, ale również zagrożenia, jakie stanowi dla ich świata człowiek, np. poprzez działalność kłusowniczą i nadmierną eksploatację środowiska.

Obok osieroconej tygryszki Pimi, głównym bohaterem filmu jest Balmani – chłopiec mieszkający w nepalskim sierocińcu po stracie rodziców. Przygoda, jaką przeżyje w toku akcji filmu, przyniesie mu przyjaciół i rozwinie jego charakter. Balmani stanie w obronie zwierzęcia, na które czyhają źli ludzie. Będzie musiał uciekać i się ukrywać.

„Pimi z Krainy Tygrysów” to rodzinny film przygodowy, który spodoba się całym rodzinom. Humor, odrobina wzruszeń, sympatyczni bohaterowie, słodki tygrys, dużo akcji i element niebezpieczeństwa – każdy znajdzie tutaj coś dla siebie. Dorośli widzowie na pewno docenią piękno zdjęć przyrody. Dzięki nim „Pimi z Krainy Tygrysów” pozwala poczuć się tak, jakbyśmy naprawdę znajdowali się w Azji. Zwłaszcza zdjęcia Himalajów prezentują się spektakularnie.

JAK WYKORZYSTAĆ FILM „PIMI Z KRAINY TYGRYSÓW” DO PRACY Z UCZNIAMI?



Kino to wspaniałe narzędzie, które może posłużyć do inspirowania młodych ludzi oraz rozbudzania w nich różnorodnych zainteresowań. Dobry film dla dzieci powinien dawać ich dorosłym opiekunom duże pole do rozmów i aktywności już po seansie. Tak jest w przypadku „Pimi z Krainy Tygrysów”. To film zawierający w sobie elementy edukacji przyrodniczej, geograficznej, humanistycznej – dlatego przygotowaliśmy do niego aż **trzy rozbudowane scenariusze lekcji dla grup wiekowych 1-3 i 4-6**. Mamy nadzieję, że okażą się pomocne w Państwa pracy.

1. Scenariusz pierwszy dotyczy tygrysów i związanych z nimi ciekawostek. Przybliży uczniom zagadnienie ochrony dzikich gatunków, uczulając na to, że drapieżne koty to nie zabawki, a rzeczywiste zachowania tych zwierząt są inne niż w filmie.

2. Scenariusz drugi omawia zasady bezpiecznego zachowywania się w górach. Wspólnie powiemy sobie, co zrobić, by wycieczki na szlaku były bezpieczne i zastanowimy się, czy filmowy Balmani był dobrze przygotowany do niebezpiecznej przeprawy przez Himalaje.

3. Scenariusz trzeci można wykorzystać na lekcji przyrody lub geografii. Proponowane aktywności zabiorą uczniów w podróż śladami Pimi i Balmaniego. Odwiedzimy miejsca, do których dotarli bohaterowie filmu i dowiemy się więcej na ich temat.

**ŻYCZYMY PAŃSTWU DOBREGO SEANSU
I CIEKAWYCH LEKCJI Z FILMEM!
„PIMI Z KRAINY TYGRYSÓW”
JUŻ OD 27 STYCZNIA W KINACH W CAŁEJ POLSCE.**

O AUTORCE:

Katarzyna Kebernik – edukatorka i krytyczka filmowa. Z wykształcenia pedagożka i polonistka. Członkini Zespołu Edukatorów Ferment Kolektiv i portalu Film w Szkole. O kinie dla małych widzów pisze do magazynu „Wychowanie w przedszkolu”, a o tym dla dorosłych – w miesięczniku „KINO”, kwartalniku „Ekrany” i na łamach film.org.pl. Laureatka II miejsca w Konkursie o Nagrodę im. Krzysztofa Mętraka dla młodych krytyków filmowych (2020) oraz nagrody głównej w Konkursie Krytyk Pisze FKA (2020).



POZNAJ TYGRYSIE ZWYCZAJE RAZEM Z PIMI!

Paulina Kulesza



Grupa wiekowa:

szkoła podstawowa, klasy I-III

Czas realizacji:

1 godzina lekcyjna

Zagadnienia edukacyjne:

- Poznaj tajemnice króla dżungli! O zwyczajach tygrysów.
 - Jak należy zachować się wobec dzikich zwierząt?
 - Czym jest kłusownictwo i jak mu przeciwdziałać?
 - Chronić dzikie zwierzęta – nie tylko od święta!

Cele operacyjne:

uczeń/uczennica:

- posiada wiedzę na temat miejsc występowania, charakterystycznych cech i zwyczajów tygrysów,
 - wie, w jaki sposób należy zachowywać się wobec dzikich zwierząt,
- zyskuje świadomość na temat problemów, z jakimi zmagają się gatunki zagrożone wyginięciem,
 - wie, w jaki sposób może wpłynąć na ochronę zagrożonych gatunków,
 - podejmuje kroki mające na celu ochronę środowiska.

Formy i metody pracy:

praca indywidualna, praca w grupie, dyskusja, quiz, burza mózgów

Materiały dydaktyczne:

tablica, kreda, kredki, przybory do pisania, kserokopie załączników 1, 2, 3, duży globus/mapa



PRZEBIEG ZAJĘĆ:

1. NAUCZYCIEL/-KA PYTA UCZNIÓW O WRAŻENIA PO OBEJRZENIU FILMU „PIMI Z KRAINY TYGRYSÓW”.

Co sądzą o nietypowej przyjaźni głównego bohatera filmu, Balmaniego, z tytułową tygrysczką Pimi? Co zrobiliby w sytuacji, gdyby spotkali na swojej drodze uwięzione dzikie zwierzę? Czy zachowaliby się podobnie jak protagonista? Nauczyciel/-ka słucha wstępnych refleksji uczniów na temat filmu.

ZAŁĄCZNIK 1

2. SKĄD POCHODZI PIMI?

Następnie nauczyciel/-ka rozdaje uczniom kserokopie zadania z **załącznika 1**. Podpowiada uczniom, że właściwa odpowiedź związana jest z miejscem zamieszkania Pimi. Czy uczniowie wiedzą, na jakim kontynencie rozgrywa się akcja filmu „Pimi z Krainy Tygrysów”? Po chwili nauczyciel/-ka prosi uczniów o zaprezentowanie swoich odpowiedzi na forum klasy. W razie potrzeby wskazuje prawidłową odpowiedź – jest to tygrys azjatycki, a konkretniej: tygrys bengalski.

W drugiej części **załącznika 1** uczniowie będą mieli okazję poznać zwyczaje małych tygrysiątek takich jak Pimi. Nauczyciel/-ka zachęca uczniów, by w trakcie rozwiązywania zadania postarali się przypomnieć konkretne sceny z filmu „Pimi z Krainy Tygrysów”, w których zostają omówione lub pokazane wspomniane zachowania.

Właściwe odpowiedzi w parach zdań w załączniku 1 to:

1, 4, 5, 7.

ZAŁĄCZNIK 2

3. GDZIE MOŻNA SPOTKAĆ TYGRYSA?

Nauczyciel/-ka tłumaczy uczniom, że nazwa gatunku zwierzęcia (tygrys azjatycki) pochodzi od miejsca jego występowania, czyli Azji. Posługując się globusem/mapą i wskazując miejsca, o których w danej chwili jest mowa, prowadzący/prowadząca zajęcia wyjaśnia, że dawniej tygrysy były szeroko rozprzestrzenione na terenie kontynentu i zasiedlały jego większy obszar (od Turcji aż po wschód Azji). Czy uczniowie wiedzą, gdzie dziś można spotkać żyjące na wolności tygrysy? Nauczyciel/-ka dopowiada, że dziś te niezwykle drapieżniki można spotkać jedynie w 13 krajach. Najwięcej tygrysów (prawie połowa populacji) żyje dziś w Indiach, a pozostała część zamieszkuje m. in. obszar między Indiami a Wietnamem oraz Tajlandią, Sumatrą, a także okolice Bangladeszu i Nepalu. To właśnie w tym ostatnim państwie rozgrywa się akcja filmu „Pimi z Krainy Tygrysów”. Nauczyciel/-ka pokazuje ten obszar na mapie/globusie.

4. POZNAJ CIEKAWOSTKI NA TEMAT TYGRYSÓW!

Pora na quiz! Nauczyciel/-ka dzieli uczniów na czteroosobowe grupy i rozdaje uczniom kserokopię **załącznika 2**. Uczniowie wspólnie dokonują wyboru prawidłowych odpowiedzi, a następnie przedstawiciele każdej z grup prezentują je na forum klasy.

Prawidłowe odpowiedzi to:

1 - a, 2 - c, 3 - b, 4 - b, 5 - c, 6 - b, 7 - a, 8 - b.



W razie potrzeby nauczyciel/-ka może uzupełnić informacje na temat prawidłowych odpowiedzi, np.: *paski na ciele tygrysa pełnią funkcję kamuflażu, ponieważ w trakcie polowania wyglądają one jak cienie wysokich trzciny lub trawy; tygrysy, w odróżnieniu od innych kotów, świetnie radzą sobie w wodzie i bez większego problemu potrafią przepłynąć nawet szeroką rzekę; małe tygryski rodzą się ślepe i całkowicie bezbronne, dlatego przez pierwsze dwa lata po urodzeniu pozostają pod opieką mamy, a po osiągnięciu dojrzałości nie łączą się w stada i wiodą samotny tryb życia.*

5. CZYM JEST KŁUSOWNICTWO I JAK MU PRZECIWDZIAŁAĆ?

Nauczyciel/-ka pyta uczniów, czy wiedzą, z jakiego powodu tygrysów jest na świecie coraz mniej. Dlaczego kiedyś można było spotkać je niemal w całej Azji, a dziś zamieszkują jedynie niewielki jej obszar? Nauczyciel/-ka podpowiada, że częściowo ma to związek z niszczeniem przez ludzi naturalnego środowiska, w którym występują tygrysy – czyli dżungli. Kolejną ważną przyczyną zmniejszenia się populacji tych dzikich zwierząt została ukazana w filmie „Pimi z Krainy Tygrysów”. Nauczyciel/-ka zapisuje na tablicy słowo:

KŁUSOWNICTWO

Prowadzący/prowadząca zajęcia pyta uczniów, co kojarzy im się z tym pojęciem. W razie potrzeby dopowiada, że słowo to oznacza polowanie na zwierzęta w sposób niedozwolony i niezgodny z prawem. Z kłusownictwem mamy do czynienia np. w przypadku handlu lub zabijania zwierząt objętych ochroną – dokładnie taką sytuację można zaobserwować w filmie „Pimi z Krainy Tygrysów”. Nauczyciel/-ka pyta uczniów: czym kierują się kłusownicy? (przykładowa odpowiedź: chęcią zysku – nielegalny handel chronionymi zwierzętami może przynieść kłusownikom spore zyski, o czym mowa także w filmie. Części ciała tygrysów, takie jak futra, kości i pazury, są cennym towarem – wykorzystywanym m.in. w medycynie ludowej). Osoba prowadząca zajęcia dodaje, że z kłusownictwem należy walczyć, zgłaszając podejrzanym przypadki odpowiednim służbom – w Polsce jest to np. Straż Leśna i Policja. Prowadzący/prowadząca zajęcia uświadamia podopiecznych, że za kłusownictwo grożą surowe konsekwencje. Przypomina, że jednemu z filmowych bohaterów, który zabił tygrysićę, groziło nawet do 15 lat więzienia.

6. NIE MUSISZ BYĆ JAK BALMANI, BY POMAGAĆ TYGRYSOM!

Nauczyciel/-ka pyta uczniów, czy istnieje sposób, by i oni mogli na co dzień dbać o dobro tygrysów i innych gatunków zagrożonych wyginięciem? Podpowiada, że niekoniecznie musimy w tym celu na własną rękę próbować ratować dzikie zwierzęta. Mówi uczniom, że takie działanie może spowodować czasem więcej szkody niż pożytku – nigdy bowiem nie wiemy, czy nieznane nam nieudomowione zwierzę nie jest nosicielem choroby. My sami również możemy niechcący pogorszyć sytuację takiego stworzenia (np. dotykając dzikiego zwierzęcia, zostawiamy na nim swój „ludzki” zapach. Sprawia on, że zwierzę może zostać odrzucone przez matkę, a przy okazji staje się łatwiejszym celem dla drapieżcy). We wspomnianych przypadkach zawsze warto skontaktować się z odpowiednimi służbami, np. Strażą Miejską. Warto też przy okazji dodać, że nie powinno się dokarmiać dzikich zwierząt - takie działania sprawiają bowiem, że stają się one mniej samodzielne i częściej zbliżają się do miejsc zamieszkiwanych przez ludzi, co może stwarzać sytuacje niebezpieczne dla nieudomowionych stworzeń.

Nauczyciel/-ka przypomina, że nasze codzienne poczynania mają wpływ na stan środowiska na całym świecie i mogą przyczyniać się do niszczenia bądź zachowania naturalnych siedlisk zwierząt. W **załączniku 4** uczniowie znajdą kilka przykładów codziennych czynności, które mogą mieć pozytywny wpływ na ekosystem, w tym na życie gatunków zagrożonych wyginięciem.

O AUTORCE:

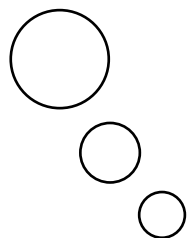
Paulina Kulesza – absolwentka filmoznaostwa i kultury mediów na Uniwersytecie im. Adama Mickiewicza w Poznaniu, edukatorka filmowa Ferment Kolektiv. Działa w redakcji serwisu FILM W SZKOLE, gdzie publikuje pomocne treści i materiały edukacyjne dla nauczycieli.



ZAŁĄCZNIKI

ZAŁĄCZNIK 1

Cześć! Mam na imię Pimi i jestem małą tygrysczką. Należę do jednego z poniższych gatunków. Zaznacz prawidłową odpowiedź kółkiem!



**TYGRYS
EUROPEJSKI**

**TYGRYS
AUSTRALIJSKI**



**TYGRYS
AFRYKAŃSKI**

**TYGRYS
AMERYKAŃSKI**

**TYGRYS
AZJATYCKI**

A czy wiesz, jak powinieneś/powinnaś się zachować wobec tak małego tygrysiątka, jak ja? Zdradzę Ci kilka moich zwyczajów! Podkreśl kredką lub ołówkiem właściwą odpowiedź w poniższych parach zdań.

1. Rodzę się całkowicie bezbronna. Przez pierwszy tydzień lub dwa po narodzinach nie otwieram nawet oczu! Do około drugiego roku życia powinnam zostać pod opieką mamy.

2. Rodzę się całkowicie samodzielna. Po kilku tygodniach mogę bezpiecznie odłączyć się od mojej tygryziej mamy.

3. Zaczynam jeść mięso niemal od razu po narodzeniu. Przez kolejny rok nie stanowię jednak niebezpieczeństwa dla człowieka.

4. Zaczynam jeść mięso w wieku około 2 miesięcy. Wtedy mogę stać się niebezpieczna! Jestem drapieżnikiem i w przyszłości będę polować m.in. na bawoły, dzikie świnie, ryby i gryzonie.

5. W wieku czterech miesięcy jestem już wielkości średniego psa. Bardzo lubię się bawić, skakać i siłować z moim rodzeństwem.

6. W wieku czterech miesięcy jestem już dorosła i zaczynam samodzielne życie.

7. Mając 8-10 miesięcy uczę się polowania z moją mamą.

8. Polowanie mam we krwi. Wcale nie muszę się go uczyć!

ZAŁĄCZNIK 2

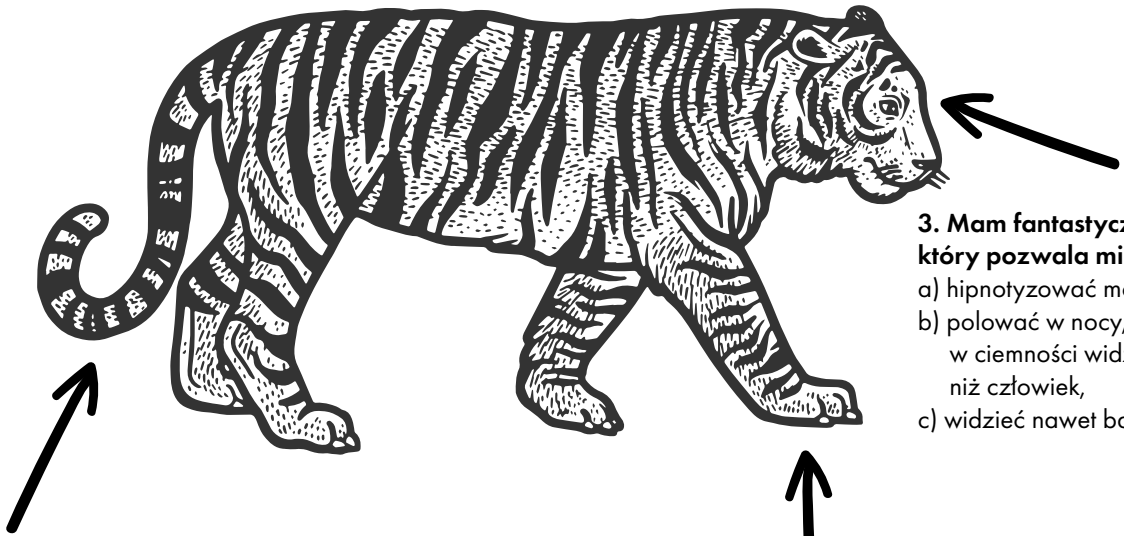
Sprawdź, co wiesz na mój temat! Zaznacz prawidłową odpowiedź.

1. Moją charakterystyczną cechą jest piękne, pręgowane futro. Dzięki niemu...

- a) mogę się kamuflować, co pomaga mi w polowaniu,
- b) wzbudzam podziw wszystkich zwierząt,
- c) odstrasza każdego, kto chce zrobić mi krzywdę.

2. Jestem dzikim kotem, ale nie mruczę ani nie miauczę. Za to mój ryk przenika nawet ściany budynków! Czy wiesz, z jakiej odległości możesz mnie usłyszeć?

- a) z 300 metrów,
- b) z 800 metrów,
- c) z 3 kilometrów.



3. Mam fantastyczny wzrok, który pozwala mi...

- a) hipnotyzować moje ofiary,
- b) polować w nocy, bo w ciemności widzę lepiej niż człowiek,
- c) widzieć nawet bakterie!

4. Mój ogon służy mi do tego, by porozumiewać się z innymi tygrysami. Potrafię nim pokazać, że jestem niezadowolony lub zrelaksowany! Do czego jeszcze jest mi potrzebny?

- a) Do chłodzenia się w upalny dzień,
- b) do zachowania równowagi,
- c) do pływania.

5. Mam krótkie, ale bardzo silne i umięśnione łapy.

Dzięki nim potrafię...

- a) biegać najszybciej spośród wszystkich zwierząt,
- b) chodzić na dwóch nogach,
- c) skakać na odległość 5 metrów w górę i nawet 8-9 metrów w dal.

6. Czy wiesz, że jeszcze 120 lat temu na świecie żyło ponad 100 000 moich przodków?

Dziś nas, tygrysów, jest jednak znacznie mniej. Czy wiesz, ile dokładnie?

- a) 15 000,
- b) 3 980,
- c) 12 500.

7. Potrafię szybko biegać i skakać, a ponadto świetnie...

- a) pływać,
- b) latać,
- c) jeździć na rowerze.

8. Jak myślisz - jestem towarzyski, czy raczej wolę samotność?

- a) łączę się w stada,
- b) po osiągnięciu dojrzałości wiodę samotny tryb życia.

I jak Ci poszło – dowiedziałeś/dowiedziałas się o mnie czegoś nowego? Pokoloruj mnie teraz kredkami, bym wyglądał, jak przystało na króla dżungli!

ZAŁĄCZNIK 3

Co możesz zrobić, żeby mi pomóc? Zaznacz kółkiem właściwe obrazki.



wyrzucanie śmieci do lasu



wyrzucanie śmieci do odpowiednich pojemników



segregacja śmieci



wycinanie lasów



kupowanie i noszenie futer



wizyta w zoo / w rezerwacie przyrody



wzniesienie pożaru w lesie

WYJAZD W GÓRY – JAK ZACHOWAĆ BEZPIECZEŃSTWO?

Maria Maćkowiak



Przedmiot:

lekcja wychowawcza

Grupa wiekowa:

szkoła podstawowa, klasy IV-VI

Czas realizacji:

1 godzina lekcyjna

Zagadnienia edukacyjne:

- Zasady bezpieczeństwa w górach.
- Przygotowanie do wycieczki górskiej.
- Zapoznanie i utrwalanie zasad bezpieczeństwa podczas wakacji i ferii.
- Kształtowanie postawy odpowiedzialności za własne działanie i postępowanie.

Cele operacyjne:

uczeń/uczennica:

- odczytuje informacje z różnych źródeł - mapy, tekstu,
- poznaje zasady bezpiecznej turystyki górskiej oraz ubioru i ekwipunku niezbędnego podczas wypraw górskich,
- przedstawia na plakacie zasady bezpieczeństwa w górach,
- integruje się z pozostałymi uczniami w klasie podczas pracy w grupie.

Formy i metody pracy:

praca indywidualna, praca w grupie, burza mózgów,
praca z mapą i tekstem źródłowym, tworzenie plakatów

Materiały dydaktyczne:

atlas geograficzny, blok techniczny A3



PRZEBIEG ZAJĘĆ:

1. CZĘŚĆ NAWIĄZUJĄCA.

Nauczyciel/-ka prowadzi pogadankę nawiązującą do tematu zajęć.

Zadaje uczniom pytania:

- Kto z was czeka już na wakacje lub ferie?
- Dlaczego lubimy wakacje/ferie? Co nam one dają?
- Gdzie lubicie jeździć na wakacje/ferie?
- Kto spędzał wakacje lub ferie w górach?

2. CZĘŚĆ POSTĘPUJĄCA.

ZAŁĄCZNIK 1

Nauczyciel/-ka pyta uczniów, gdzie dzieje się akcja filmu. W atlasach albo na mapie ściennej uczniowie wskazują położenie Nepalu. Nauczyciel/-ka zwraca uwagę na położenie Nepalu w pobliżu wysokich gór – Himalajów.

- Nauczyciel/-ka czyta uczniom historię Ani, która wybrała się na wycieczkę w góry (**załącznik 1**).

Po przeczytaniu historii z załącznika osoba prowadząca prosi uczniów o określenie błędów Ani w czasie przygotowywania do wędrowki (np. brak mapy papierowej, sandały na nogach, brak kurtki przeciwdeszczowej, samotna wędrowka przy pierwszym pobycie w górach). Następnie prosi uczniów o określenie, które z czynności Ani świadczyły o dobrym przygotowaniu na górską wyprawę (np. zabrała plecak, a nie walizkę, wybrała cel, zainstalowała mapę w telefonie, wzięła ze sobą prowiant). Wszystkie pomysły dzieci są zapisywane na tablicy.



Następnie nauczyciel/-ka przypomina historię małego Nepalczyka Balmaniego, którego celem był klasztor w Himalajach – Tygrysie Gniazdo. Co mu pomogło przebyć drogę? (przykładowe odpowiedzi: np. transport samochodem z Katmandu w góry, ciepłe ubranie, które dostał od przyjaciela, odpoczynek i picie wody, gdy Balmani miał zawroty głowy – choroba wysokościowa).

Na podstawie tych dwóch historii omawiane są zasady dobrego przygotowania do wycieczki i zachowania w górach. Nauczyciel/-ka pyta klasę o to, jak przyszykować się do bezpiecznej górskiej wędrowki. Na podstawie odpowiedzi uczniów sporządza listę zasad, którą zapisuje kredą na tablicy.

Przykładowa lista wspomnianych reguł mogłaby wyglądać tak:

- Nie wybieraj się w góry bez dorosłego.
- Zabierz ciepłe ubranie, nawet jeśli na dole nie jest zimno. Ubierz się na cebulkę. Pamiętaj też o kurtce przeciwdeszczowej!
- Weź ze sobą odpowiednie, przystosowane do wędrówki górskiej obuwie.
- Zabierz ze sobą napoje i prowiant. Po drodze zatrzymuj się, by odpocząć i pij dużo wody.
- Pamiętaj o papierowej mapie!
- Przed wyprawą sprawdź prognozę pogody.
- Dokładnie zaplanuj trasę i sprawdź, jakie atrakcje możesz spotkać po drodze.
- Poinformuj najbliższych o tym, w jakie miejsce się wybierasz.
- Weź ze sobą pieniądze, dokumenty, telefon i naładowanego powerbanka.

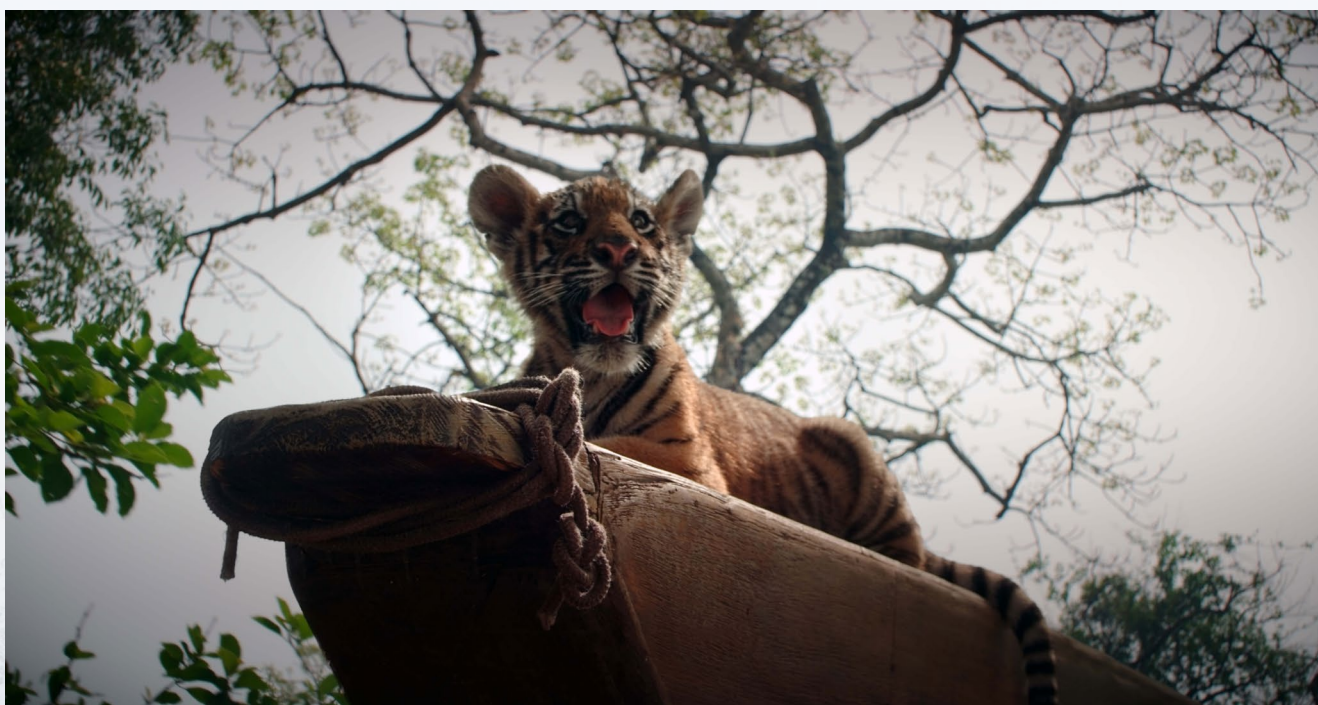
W drugiej części lekcji, po wspólnym omówieniu zasad zachowania w górach, nauczyciel/-ka dzieli klasę na grupy po około 5 osób (ilość grup w zależności od wielkości klasy). Każda grupa dostaje arkusz papieru A3 i losuje jedną z omawianych wcześniej zasad zachowania w górach. Zadaniem każdej z grup jest przedstawienie wylosowanej zasady na plakacie.

3. CZĘŚĆ PODSUMOWUJĄCA.

Kolejne grupy przedstawiają swoje plakaty.

O AUTORCE:

Maria Maćkowiak – geografka (o spec. hydrologia, meteorologia, klimatologia), absolwentka Wydziału Nauk Geograficznych i Geologicznych UAM. Nauczycielka przyrody i geografii w szkole podstawowej.



ZAŁĄCZNIKI

ZAŁĄCZNIK 1

Ania Zaradna ostatnio dowiedziała się ciekawych informacji o Tatrach – najwyższych górach w Polsce. Postanowiła, że wybierze się tam w najbliższy wolny weekend. Ania mieszka na wyżynach, czyli całkiem niedaleko od gór, ale jeszcze ani razu tam nie była. Uznała, że z Krakowa, jej rodzinnego miasta, dojedzie autobusem do Zakopanego. Do plecaka zapakowała kanapki na drogę, trochę gotówki i bluzę, a na nogi założyła lekkie sandały. I w drogę! Jadąc autobusem zainstalowała sobie w telefonie aplikację z mapą.

Gdy dojechała na miejsce, ruszyła na szlak z Kuźnic na Kasprowy Wierch. Trochę ciężko się szło w sandałach, ale dała radę. Odpoczęła dopiero, gdy po około trzech godzinach dotarła na szczyt. Na górze był silniejszy wiatr niż wśród drzew, więc założyła bluzę i posiliła się przygotowanymi kanapkami.

Potem przeszła się dalej granią, gdzie rozpościerał się piękny widok. Po drodze zaczął padać deszcz. Ania nie miała ze sobą kurtki przeciwdeszczowej, więc po chwili była całkiem przemoczona. Dodatkowo rozładował jej się telefon, więc nie mogła sprawdzić lokalizacji najbliższego schroniska, albo chociaż zadaszanej wiaty.

Szczęśliwie kawałek dalej spotkała innych turystów. Oni byli lepiej przygotowani – w górskich butach i kurtkach przeciwdeszczowych mogli wędrować nawet w trudnych warunkach pogodowych. Ania zapytała o pomoc, a w odpowiedzi dostała wskazówki dotarcia do najbliższego schroniska. Ładnie podziękowała i zgodnie z podpowiedziami otrzymanymi od spotkanych wędrowców przeszła do schroniska PTTK na Hali Kondratowej.

Kiedy udało jej się dotrzeć do schroniska po południu, miała wreszcie możliwość wysuszenia ubrania, zjedzenia ciepłego posiłku i wypicia gorącej herbaty. Naładowała też telefon i kupiła mapę, żeby się zabezpieczyć na wszelkie ewentualności.

Po nocy spędzonej w schronisku Ania ruszyła dalej w drogę. Tego dnia niebo było prawie bezchmurne, więc szła, podziwiając piękne widoki górskie. Wróciła do Zakopanego, skąd autobusem pojechała do domu.

Z PIMI I BALMANIM PRZEZ KRAJOBRAZY HIMALAJÓW

Marcin Siuchno, Totemownia.pl



Przedmiot:

geografia, przyroda

Grupa wiekowa:

szkoła podstawowa, klasy IV-VI

Czas realizacji:

2 godziny lekcyjne

Zagadnienia edukacyjne:

- Klimat wysokogórski Himalajów.
- Piętra roślinności Himalajów.
- Piętrowość krajobrazów gór wysokich.
- Strategie ludzi na życie i przetrwanie w górach.

Cele operacyjne:

uczeń/uczennica:

- zna podstawowe cechy klimatu Himalajów,
- potrafi podać piętra roślinności Himalajów,
- wie, jak wraz z wysokością zmienia się klimat, roślinność i krajobraz,
- wie, z jakimi trudnościami zmagają się rdzenni mieszkańcy wysokich gór.

Formy i metody pracy:

praca indywidualna, praca w grupie, burza mózgów,
praca ze źródłami - karta pracy i samodzielne wyszukiwanie informacji

Materiały dydaktyczne:

atlas geograficzny, mapa świata, globus, komputer z dostępem do Internetu,
rzutnik multimedialny, karta pracy, papier, kredki, flamastry



PRZEBIEG ZAJĘĆ:

Film „Pimi z Krainy Tygrysów” zabrał nas w malowniczą podróż przez krajobrazy i klimaty Himalajów. Filmowe obrazy mieszkańców tamtych rejonów i różnorodnych pejzaży składają się w bogaty, niemal magiczny patchwork.

Scenariusz poniższej lekcji ma pomóc uczniom usystematyzować zdobytą w czasie projekcji filmu wiedzę. Ma za zadanie osadzić widziane w filmie krajobrazy i ludzi w realiach przyrody i klimatu wysokogórskiego Himalajów. Będziemy pracować w oparciu o film, podręcznik, atlas geograficzny, Internet i wiedzę własną.

Na uczniów czekają trzy zadania. Dwa z nich można rozwiązać w oparciu o wiedzę wyniesioną z projekcji filmu. Trzecie zadanie wymaga przeszukania źródeł w Internecie oraz wyciągnięcia własnych wniosków.

ZADANIE 1

W JAKI SPOSÓB JAK DAJE ŻYCIE LUDZIOM GÓR?

ZAŁĄCZNIK 1

Poznajemy ich, gdy Balmani i Pimi niemal giną w zamieci śnieżnej. Przyjmują serdecznie naszych bohaterów i ostatecznie wskazują im drogę. Ludzie ci to pasterze, z tym, że nie pasą kóz lub owiec, ale jaki. Spośród zwierząt udomowionych przez człowieka tylko jaki są w stanie przetrwać tak wysoko, tym samym dając życie ludziom. Ich mleko przerabia się na ser i masło, produkty podstawowe w diecie Nepalczyków. Wełna jaków, porównywana do kaszmiru, stanowi surowiec do produkcji ciepłych i wytrzymałych ubrań. Mięso jaka to podstawa zimowej egzystencji ludzi w wysokich górach. Wykorzystywane są nawet odchody tego zwierzęcia. Suszone latem na słońcu, a zimą spalane w piecach, stanowią najważniejsze źródło ciepła, co jest wyjątkowo ważne w tym wysokogórskim świecie bez drzew. Tylko jaki mogą przenieść towary lub cały dobytek ludzi na kamienistych, oblodzonych ścieżkach, gdzie mróz i mała zawartość tlenu potrafią pokonać każde inne zwierzę. Na jaku można jechać wierzchem.

Zadanie ma pokazać, jak ważne są dla przetrwania ludzi w Himalajach te niepozorne zwierzęta. Uczniowie mają zaznaczyć, czy zdanie dotyczące jaków jest prawdziwe (P), czy też fałszywe (F). Zadanie znajduje się **w załączniku 1**.

Prawidłowe odpowiedzi w zadaniu to:

1 - prawda, 2 - fałsz, 3 - prawda, 4 - prawda, 5 - fałsz, 6 - prawda.

ZADANIE 2

PRZEZ PIĘTRA ROŚLINNOŚCI HIMALAJÓW Z PIMI I BALMANIM

ZAŁĄCZNIK 2

Pimi i Balmani podążają w góry. Po drodze mamy szansę wraz z nimi podziwiać kolejne strefy roślinności. Razem z filmowymi bohaterami trafiamy wreszcie w miejsca, gdzie nic nie chce rosnąć. Jest tu po prostu za sucho i za zimno. Film wspaniale obrazuje wiedzę dotyczącą krajobrazu wysokogórskiego Himalajów.

Uczniowie na podstawie widzianego filmu będą mieli za zadanie rozpoznać strefy piętra roślinności w Himalajach.

Prawidłowe odpowiedzi w zadaniu z załącznika 2 to:

1-d, 2-e, 3-b, 4-c, 5-a.

ZADANIE 3

MAGICZNY MIÓD I WYJĄTKOWI PSZCZELARZE

ZAŁĄCZNIK 3

W filmie „Pimi z Krainy Tygrysów” wraz z bohaterami stajemy się świadkami niezwykłego miodobrania. To, co ukazuje nam film, to zanikająca niezwykła tradycja. Niebezpieczna sztuka wspinaczki i podbierania pszczołom miodu z urwisk skalnych przekazywana jest z pokolenia na pokolenie. Wspinaczka bez zabezpieczeń, a także radzenie sobie z dużymi i niebezpiecznymi pszczołami himalajskimi, to prawdziwa sztuka. Jest to jeden z najciekawszych sposobów pozyskiwania zasobów przyrody przez człowieka. Zdobyty w ten sposób miód ma niezwykle właściwości. Stosuje się go jako lek. Jest to szczególnie ciekawe, bo ma właściwości halucynogenne, stąd określa się go mianem „miodu szaleńców” lub „magicznego miodu”. Sceny z filmu mogą być już jednymi z ostatnich obrazów tego niezwykłego procederu. Dziś nepalscy pszczelarze porzucają swe niebezpieczne zajęcie na rzecz łatwiejszych pieniędzy czerpanych z obsługi turystów i wypraw wysokogórskich. Starzy mistrzowie odchodzą, a na ich miejsce nie ma już młodych, chętnych do wykonywania zawodu. Prawdopodobnie nie da się już tego zmienić, ale warto ten zwyczaj poznać.

Zadanie z **załącznika 3** polega na przygotowaniu posteru lub krótkiej prezentacji dotyczącej pszczelarzy i pszczoł himalajskich z Nepalu. Podsumowując zadanie, można zadać klasie pytanie o to, czy ich zdaniem taka forma współistnienia ludzi i przyrody ma szansę na przetrwanie.

O AUTORZE:

Marcin Siuchno – ornitolog, współwłaściciel firmy Totemownia.pl. Absolwent biologii w Szkole Głównej Gospodarstwa Wiejskiego. Od 10 lat zajmuje się zawodowo edukacją dzieci i młodzieży i wykonywaniem ekspertyz ornitologicznych. Uczy przyrody, biologii i chemii w szkole podstawowej i szkole demokratycznej. Jako edukator pracuje w przedszkolu leśnym. Autor materiałów edukacyjnych i tekstów popularnonaukowych dotyczących przyrody i jej ochrony.

ZAŁĄCZNIKI

ZAŁĄCZNIK 1

W jaki sposób jak daje życie ludziom gór?

Jak to wyjątkowy kuzyn krowy. Jest zwierzęciem niezwykłym. Mimo niepozornego (nawet zabawnego) wyglądu radzi sobie z jednymi z najtrudniejszych warunków klimatycznych na naszej planecie. Mieszka wysoko w górach, gdzie tlenu jest bardzo mało. Latem nie pada tu deszcz, zimą zaś huraganowy wiatr niemal nie cichnie, a mróz dochodzi nawet do 40 stopni Celsjusza. Radzi sobie na stromych zboczach, nie jest wybredny jeśli chodzi o pokarm, potrzebuje niewiele wody. Jego udomowienie pozwoliło ludziom na przetrwanie wysoko w Himalajach. W filmie „Pimi z Krainy Tygrysów” jaki oraz ludzi ich hodujących poznajemy w momencie, gdy ratują Balmaniego i Pimi w czasie zamieci śnieżnej. Poniższe zadanie pokaże Ci, jak ważne są jaki w życiu ludzi w Himalajach.

Poniżej znajdziesz 6 faktów dotyczących jaka. Jeśli uważasz że informacja dotycząca jaków jest prawdziwa wpisz P, jeśli twoim zdaniem jest fałszywa, wpisz F.

1.	Masło z mleka jaka stanowi podstawę diety mieszkańców Himalajów. Dodaje się je nawet do herbaty. Taka „Butter Tea” to narodowy napój mieszkańców np. Tybetu.	
2.	Jak ma wystające uszy, krótką sierść i jest duży, dzięki czemu doskonale radzi sobie z upałami. Nie znosi za to silnego wiatru i mrozu.	
3.	Sierść jaka, nazywana wełną, jest bardzo długa. Przez to zwierzę wygląda, jakby nosiło przydługą płaszcz. Podobno sierść jest tak ciepła, że pierwsi badacze tego gatunku (Mikołaj Przewalski) opisywali, że jak unika słońca, najchętniej przebywając w cieniu. Wełna jaka to podstawa produkcji ciepłych i wytrzymałych ubrań. Jaki, tak jak owce, są strzyżone latem.	
4.	Jaki można doić, strzyc. Na jakach można przewozić towary, a nawet jeździć wierzchem. Dzięki specjalnej budowie racic nie ślizgają się nawet na najwęższych oblodzonych ścieżkach.	
5.	Jak ma niewielkie płuca i mało hemoglobiny we krwi, przez co bardzo źle znosi warunki panujące wysoko w górach, bo jest tu bardzo mało tlenu w atmosferze.	
6.	Prócz mleka, mięsa i wełny jaki dostarczają też bardzo ważnego surowca do ogrzewania domów. Całe lato ludzie zbierają ich odchody, aby wysuszone służyły jako opał. Takie odchody jaka to skarb w wysokogórskim świecie bez drzew.	

ZAŁĄCZNIK 2

Przez piętra roślinności Himalajów z Pimi i Balmanim

Bohaterowie filmu „Pimi z Krainy Tygrysów” ruszają wspólnie do położonego wysoko w Bhutanie klasztoru Tygrysie Gniazdo. Ich droga prowadzi w górę. Jak wiesz, wraz z wysokością zmienia się klimat, robi się coraz chłodniej. Wyprawie bohaterów towarzyszy zmiana krajobrazu (pięter roślinności). Na podstawie pokazanej w filmie drogi Pimi i Balmaniego, spróbuj przyporządkować opis piętra roślinności (prawa strona tabelki) do jego nazwy (po lewej stronie tabelki).

1.	Wiecznie zielony las monsunowy	a	Jest to kraina lodu i nagiej skały. Huraganowe wiatry przez cały rok sprawiają, że żyją tu tylko nieliczne, najodporniejsze organizmy, takie jak mchy czy porosty. To piętro nie występuje w polskich Tatrach. Nasze góry są po prostu za niskie.
2.	Lasy liściaste	b	Lato jest tu chłodne, a zima śnieżna i mroźna. Przez to las ten bardziej kojarzy się nam z lasami Europy, niżli południowej Azji. Jesteśmy na tyle wysoko, że nie rosną tu drzewa liściaste. Królują tu sosny himalajskie. W tym miejscu Balmani i Pimi spotykają kłusownika.
3.	Piętro lasów iglastych	c	Jest tu tak zimno, że nie rosną już drzewa. Królują tu krzewy, a wyżej już tylko ubogie trawy i zioła. Warunki życia na tym piętrze są kształtowane przez wiatr, śnieg i mróz. W takim miejscu Balmani i Pimi spotykają pasterzy jaków.
4.	Piętro krzewów i górskich łąk	d	Tu poznajemy Balmaniego i Pimi. Te piękne, bogate i bujne lasy rosną u podnóża Himalajów. Ich światem rządzą monsuny. To stałe, okresowe wiatry, które zimą przynoszą suszę, latem zaś intensywne opady deszczu.
5.	Piętro śnieżne	e	To piętro, które umiejscowione jest między wiecznie zielonymi lasami monsunowymi a lasami iglastymi. Jest tu na tyle ciepło i występuje w tym miejscu na tyle dużo wody, że rosną tu drzewa liściaste – część z nich możemy nawet kojarzyć z polskich krajobrazów. Znajdziemy tu dęby, magnolie i różaneczniki. W takim lesie Balmani spotyka pszczelarzy pozyskujących „magiczny miód”.

ZAŁĄCZNIK 3

Karta pracy Magiczny miód i wyjątkowi pszczelarze

Balmani i Pimi w trakcie swej podróży spotykają niezwykłych pszczelarzy. Ludzie ci za pomocą prostych drabinek i lin potrafią wspinać się kilkadziesiąt metrów ponad ziemię (wyobraź sobie – piętro w bloku z wielkiej płyty mierzy około 3 metry, pierwsze piętro znajduje się na wysokości około 6 metrów). Tutaj pakują plastry miodu wyprodukowanego przez pszczoły himalajskie. Pszczoły te to duże i agresywne owady, tylko takie mogą bowiem radzić sobie z trudnymi warunkami gór. Ich miód to cenny lek, dla niektórych nawet specyfik o działaniu magicznym. Pszczelarze, których spotykają w filmie Balmani i Pimi, mogą być już jednymi z ostatnich wykonujących swój zawód. Dziś mieszkańcy Nepalu porzucają tradycyjne zajęcia, zajmując się dochodową obsługą górskich turystów. Młodzi ludzie wolą taki bezpieczny zarobek od ryzykowania życiem nad skalnym urwiskiem i odganiania się od agresywnych pszczół.

Nie powstrzymamy zaniku tego wspaniałego rzemiosła. Możemy za to lepiej je poznać i zrozumieć to, jak ludzie w Himalajach współistnieją z przyrodą.

W parach lub grupach przygotuj poster lub krótką prezentację na temat pszczelarzy i pszczół himalajskich. Przy pracy, prócz odwoływania się do wiadomości zdobytych w czasie projekcji filmu „Pimi z Krainy Tygrysów”, możesz korzystać z Internetu.



OPRACOWANIE:

ZESPÓŁ EDUKACJI FERMENT KOLEKTIV

KOREKTA I REDAKCJA:

ZESPÓŁ EDUKACJI FERMENT KOLEKTIV

OPRACOWANIE GRAFICZNE:

ADAM ROMEL